

PROGNOZA ODDZIAŁYWANIA NA ŚRODOWISKO

**PROJEKTU MIEJSCOWEGO PLANU ZAGOSPODAROWANIA
PRZESTRZENNEGO TERENU POŁOŻONEGO W WITOLDOWIE**



GOSTYŃ, 2017 r.

SPIS TREŚCI

1. Wstęp.....	3
1.1. Podstawa formalno-prawna, informacje o głównych celach projektowanego dokumentu.....	3
1.2. Cel sporządzenia prognozy	4
1.3. Zawartość prognozy	4
1.4. Informacja o metodach zastosowanych przy sporządzeniu prognozy	5
2. Informacje o zawartości projektowanego dokumentu oraz jego powiązaniach z innymi dokumentami	7
3. Propozycje dotyczące przewidywanych metod analizy skutków realizacji postanowień projektowanego dokumentu oraz częstotliwości jej przeprowadzania	9
4. Informacje o możliwym transgranicznym oddziaływaniu na środowisko.....	10
5. Istniejący stan środowiska oraz potencjalne zmiany tego stanu w przypadku braku realizacji projektu planu	10
5.1. Położenie geograficzne i charakterystyka gospodarcza	10
5.2. Charakterystyka środowiska przyrodniczego	11
6. Charakterystyka, analiza i ocena stanu środowiska na terenie objętym opracowaniem	19
6.1. Stan zagospodarowania i środowiska przyrodniczego	19
6.2. Potencjalne zmiany zagospodarowania oraz stanu środowiska w przypadku braku realizacji projektowanego dokumentu	20
6.3. Stan środowiska na obszarach objętych przewidywanym znaczącym oddziaływaniem.....	21
6.4. Istniejące problemy ochrony środowiska istotne z punktu widzenia realizacji projektowanego dokumentu, w szczególności dotyczące obszarów podlegających ochronie na podstawie ustawy z dnia 16 kwietnia 2004 r. o ochronie przyrody.....	21
7. Przewidywane oddziaływanie na środowisko i jego elementy	22
7.1. W zakresie oddziaływania na istniejące formy ochrony, w szczególności w zakresie celów i przedmiotu ochrony dla których powołano obszary Natura 2000 oraz ich integralność.....	22
7.2. Wpływ na różnorodność biologiczną, faunę i florę	23
7.3. Wpływ na ludzi	23
7.4. Wpływ na wodę	24
7.5. Wpływ na powietrze	25
7.6. Wpływ na powierzchnię ziemi.....	27
7.7. Wpływ na krajobraz.....	27
7.8. Wpływ na klimat	27
7.9. Wpływ na zasoby naturalne	27
7.10. Wpływ na zabytki	28
7.11. Wpływ na dobra materialne	28
8. Rozwiązania mające na celu zapobieganie, ograniczenie lub kompensację przyrodniczą negatywnych oddziaływań na środowisko, w tym na cele i przedmiot ochrony obszaru Natura 2000 oraz integralność tego obszaru	28
9. Rozwiązania alternatywne do rozwiązań zawartych w projektowanym dokumencie biorąc pod uwagę cele i geograficzny zasięg dokumentu oraz cele, przedmiot ochrony i integralność obszaru Natura 2000.....	28
10. Cele ochrony środowiska ustanowione na szczeblu ponadlokalnym, istotne z punktu widzenia projektowanego dokumentu, oraz sposoby, w jakich te cele i inne problemy środowiska zostały uwzględnione podczas opracowywania dokumentu	29
11. Streszczenie języku niespecjalistycznym.....	31

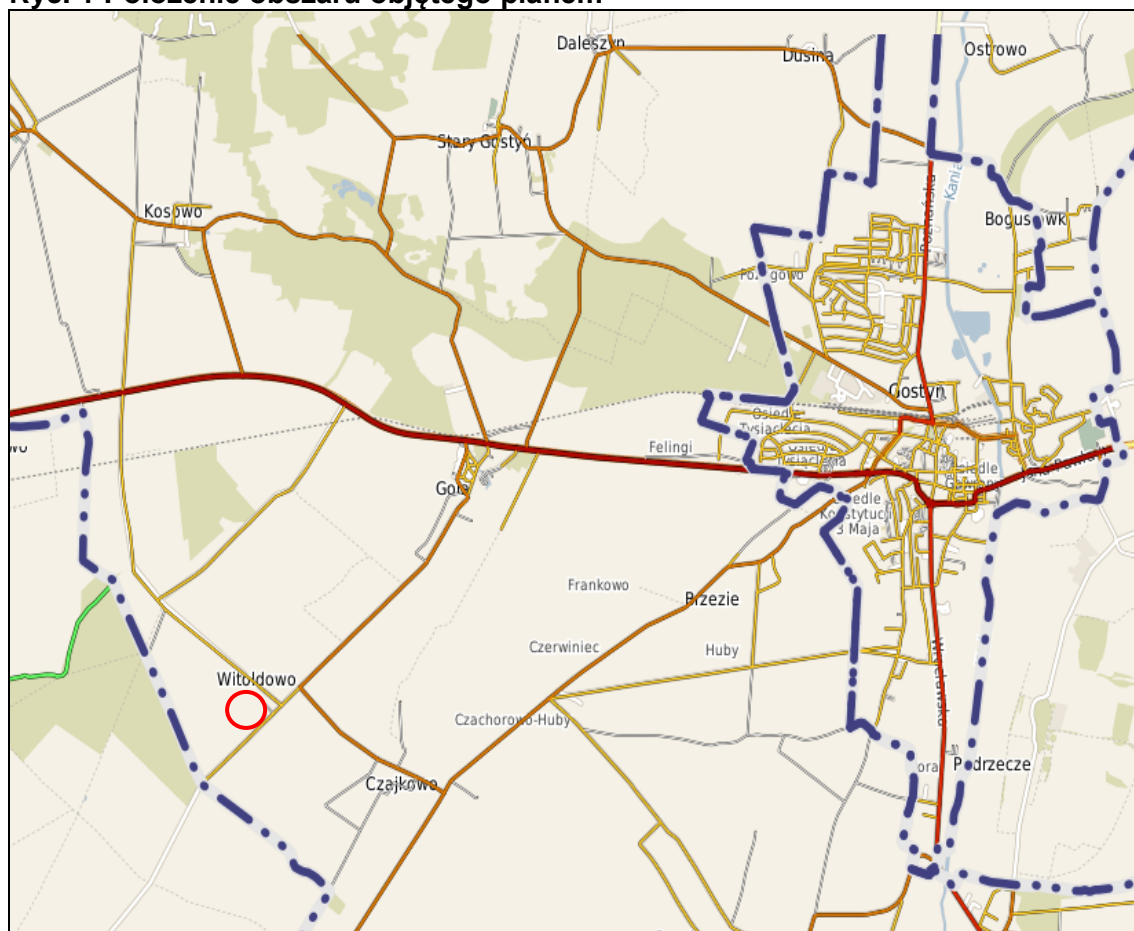
1. Wstęp

1.1. Podstawa formalno-prawna, informacje o głównych celach projektowanego dokumentu.

Sporządzenie prognozy oddziaływania na środowisko w ramach strategicznej oceny oddziaływania na środowisko jest wymagane przez ustawę z dnia 3 października 2008 r. o udostępnianiu informacji o środowisku i jego ochronie, udziale społeczeństwa w ochronie środowiska oraz o ocenach oddziaływania na środowisko (Dz. U. z 2016 r. poz. 353 ze zmianami). Przeprowadzenie tej procedury jest obowiązkowe przy opracowywaniu miejscowych planów zagospodarowania przestrzennego poza wyjątkami określonymi w wyżej wymienionej ustawie. Obowiązek sporządzenia prognozy oddziaływania na środowisko do tego aktu prawa miejscowego nałożony jest także przez ustawę z dnia 27 marca 2003 r. o planowaniu i zagospodarowaniu przestrzennym (Dz. U. z 2017 r. poz.1073)

Przedmiotem oceny są ustalenia projektu miejscowego planu zagospodarowania przestrzennego terenu położonego w Witoldowie do opracowania którego przystąpiono uchwałą nr XVII/21516 Rady Gminy Gostyń z dnia 19 maja 2016 r. Objęty opracowaniem teren położony jest w miejscowości Witoldowo, w południowo-zachodniej części gminy Gostyń.

Ryc. 1 Położenie obszaru objętego planem



Źródło: <http://www.gostyn.e-mapa.net/>

Celem opracowania planu jest sporządzenie aktu prawa miejscowego będącego próbą pogodzenia sprzecznych interesów społeczności lokalnej i potencjalnych inwestorów. Od 2015 r. dla terenu prowadzone jest postępowanie dotyczące wydania decyzji o środowiskowych uwarunkowaniach dla przedsięwzięcia polegającego na adaptacji istniejących budynków inwentarskich położonych na działce geodezyjnej

o numerze ewidencyjnym 12/18 do hodowli tuczników w obsadzie 7000 szt (980DJP). Inwestycji takiej w sposób zdecydowany sprzeciwiają się mieszkańcy Witoldowa.

1.2. Cel sporządzenia prognozy

Celem opracowania prognozy jest identyfikacja oraz ocena wpływu projektowanych rozwiązań planistycznych na środowisko przyrodnicze, a także ocena skuteczności przyjętych rozwiązań.

Prognozy oddziaływania na środowisko pozwalają uświadomić mieszkańcom gminy i przedstawicielom samorządu terytorialnego środowiskowe aspekty planowanego rozwoju, a organom administracyjnym winny ułatwić rozstrzygnięcie o zgodności ustaleń miejscowego planu zagospodarowania przestrzennego z prawem. Dokument ten pomaga również odpowiednim instytucjom opiniowanie lub uzgadnianie planów miejscowych.

1.3. Zawartość prognozy

Zgodnie z ustawą *o udostępnianiu informacji o środowisku i jego ochronie, udziale społeczeństwa w ochronie środowiska oraz o ocenach oddziaływania na środowisko* prognoza oddziaływania na środowisko:

- 1) zawiera:
 - a) informacje o zawartości, głównych celach projektowanego dokumentu oraz jego powiązaniach z innymi dokumentami,
 - b) informacje o metodach zastosowanych przy sporządzaniu prognozy,
 - c) propozycje dotyczące przewidywanych metod analizy skutków realizacji postanowień projektowanego dokumentu oraz częstotliwości jej przeprowadzania,
 - d) informacje o możliwym transgranicznym oddziaływaniu na środowisko,
 - e) streszczenie sporządzone w języku niespecjalistycznym;
- 2) określa, analizuje i ocenia:
 - a) istniejący stan środowiska oraz potencjalne zmiany tego stanu w przypadku braku realizacji projektowanego dokumentu,
 - b) stan środowiska na obszarach objętych przewidywanym znaczącym oddziaływaniem,
 - c) istniejące problemy ochrony środowiska istotne z punktu widzenia realizacji projektowanego dokumentu, w szczególności dotyczące obszarów podlegających ochronie na podstawie ustawy z dnia 16 kwietnia 2004 r. *o ochronie przyrody*,
 - d) cele ochrony środowiska ustanowione na szczeblu międzynarodowym, wspólnotowym i krajowym, istotne z punktu widzenia projektowanego dokumentu, oraz sposoby, w jakich te cele i inne problemy środowiska zostały uwzględnione podczas opracowywania dokumentu,
 - e) przewidywane znaczące oddziaływania, w tym oddziaływania bezpośrednie, pośrednie, wtórne, skumulowane, krótkoterminowe, średnioterminowe i długoterminowe, stałe i chwilowe oraz pozytywne i negatywne, na cele i przedmiot ochrony obszaru Natura 2000 oraz integralność tego obszaru, a także na środowisko, a w szczególności na: różnorodność biologiczną, ludzi, zwierzęta, rośliny, wodę, powietrze, powierzchnię ziemi, krajobraz, klimat, zasoby naturalne, zabytki, dobra materialne z uwzględnieniem zależności między tymi elementami środowiska między oddziaływaniami na te elementy;
- 3) przedstawia:
 - a) rozwiązania mające na celu zapobieganie, ograniczanie lub kompensację przyrodniczą negatywnych oddziaływań na środowisko, mogących być rezultatem realizacji projektowanego dokumentu, w szczególności na cele i przedmiot ochrony obszaru Natura 2000 oraz integralność tego obszaru,

- b) biorąc pod uwagę cele i geograficzny zasięg dokumentu oraz cele i przedmiot ochrony obszaru Natura 2000 oraz integralność tego obszaru - rozwiązania alternatywne do rozwiązań zawartych w projektowanym dokumencie wraz z uzasadnieniem ich wyboru oraz opis metod dokonania oceny prowadzącej do tego wyboru albo wyjaśnienie braku rozwiązań alternatywnych, w tym wskazania napotkanych trudności wynikających z niedostatków techniki lub luk we współczesnej wiedzy.

W prognozie oddziaływania na środowisko uwzględnia się informacje zawarte w prognozach oddziaływania na środowisko sporządzonych dla innych, przyjętych już, dokumentów powiązanych z projektem.

Opracowana prognoza oddziaływania na środowisko dotycząca planu sporządzona została zgodnie z wyżej wymienioną ustawą.

1.4. Informacja o metodach zastosowanych przy sporządzeniu prognozy

Procedura strategicznej oceny oddziaływania na środowisko przebiegała równoległe do toku tworzenia miejscowego planu zagospodarowania przestrzennego będącego przedmiotem opracowania. Prognoza oddziaływania na środowisko jest ze swej natury dokumentem o charakterze predykcyjnym czyli próbującym przewidzieć skutki dla środowiska przyrodniczego, które mogą wystąpić w wyniku realizacji ustaleń planu miejscowego. Punktem wyjścia dla przeprowadzenia prognozy oddziaływania na środowisko planowanego zagospodarowania terenu było przeprowadzenie analizy i diagnozy stanu środowiska analizowanego obszaru i jego otoczenia. Pierwszym etapem planistycznym była inwentaryzacja urbanistyczna terenów objętych projektem planu. Dokonano wizji terenu oraz analizy materiałów przedstawiających stan istniejący obszaru (np. zdjęcia satelitarne, lotnicze, mapy), w celu szczegółowej charakterystyki obszar oraz jego stan środowiska. Następnie przeanalizowano programy i plany dotyczących kierunków rozwoju poszczególnych sfer funkcjonowania gminy. Określenie istniejącego stanu jakości środowiska przyrodniczego oraz identyfikacja istniejących problemów ochrony środowiska pozwala na prognozowanie potencjalnych zmian, zarówno pozytywnych jak i negatywnych. Przy sporządzaniu prognozy wykorzystano metody prognozowania jakościowego polegającego na wykorzystaniu wiedzy o mechanizmach funkcjonowania środowiska oraz danych dotyczących przebiegu zjawisk i procesów analogicznych, oraz metodę indukcyjno-opisową, polegającą na łączeniu w logiczną całość zebranych informacji o środowisku i mechanizmach jego funkcjonowania.

W przedstawionej prognozie wykorzystano między innymi następujące źródła (w tym źródła internetowe) oraz akty prawne:

- *Ustawa o udostępnianiu informacji o środowisku i jego ochronie, udziale społeczeństwa w ochronie środowiska oraz o ocenach oddziaływania na środowisko* (Dz. U. z 2016 r. poz. 353 ze zm.)
- *Prawo ochrony środowiska* (Dz. U. z 2017 r. poz. 519 ze zm.);
- *Ustawa o ochronie przyrody* (Dz. U. z 2016 r. poz. 2134 ze zm.);
- *Dyrektywa 2001/42/WE Parlamentu Europejskiego i Rady w sprawie oceny wpływu niektórych planów i programów na środowisko*;
- *Rozporządzenie Rady Ministrów z dnia 9 listopada 2010 r. w sprawie przedsięwzięć mogących znacząco oddziaływać na środowisko* (Dz. U. z 2016 r. poz. 71);
- II Polityka Ekologiczna Państwa;
- Europejska Konwencja Krajobrazowa, Florencja 2000;
- Program Ochrony Środowiska gminy Gostyń na lata 2009-2012 z perspektywą na lata 2013-2020;

- Plan Rozwoju Lokalnego gminy Gostyń na lata 2014-2020;
- Studium uwarunkowań i kierunków zagospodarowania przestrzennego miasta i gminy Gostyń;
- Opracowanie ekofizjograficzne podstawowe dla miasta i gminy Gostyń;
- Plan gospodarowania wodami na obszarze dorzecza Odry;
- Raporty o stanie środowiska w Wielkopolsce w roku: 2013 - 2015 Wojewódzki Inspektorat Ochrony Środowiska w Poznaniu;
- Roczna ocena jakości powietrza w województwie wielkopolskim za rok 2015, 2016 Wojewódzki Inspektorat Ochrony Środowiska w Poznaniu;
- Klasyfikacja wskaźników jakości wód płynących w województwie wielkopolskim za rok 2015, 2016 Wojewódzki Inspektorat Ochrony Środowiska w Poznaniu;
- Ocena jakości wód podziemnych w punktach pomiarowych w ramach monitoringu operacyjnego stanu chemicznego wód podziemnych za rok 2015 i 2016, Wojewódzki Inspektorat Ochrony Środowiska w Poznaniu;
- Dokumentacja hydrogeologiczna określająca warunki hydrogeologiczne w związku z ustanawianiem obszarów ochronnych Głównego Zbiornika Wód Podziemnych nr 308 (Zbiornik międzymorenowy rzeki Kani), PIG, Hydroeko 2011 r.;
- Dodatek do „dokumentacji hydrogeologicznej zasobów wód podziemnych z utworów czwartorzędowych w rejonie zlewni rzeki Kani” z 1994 r. wraz z aneksem z 1996r., zawierający wyniki badań modelowych, ocenę skuteczności i ustanowienie strefy ochronnej w 1997 r. oraz propozycję nowych granic strefy ochronnej ujęcia komunalnego dla miasta Gostynia.
- Decyzja o środowiskowych uwarunkowaniach przedsięwzięcia polegającego na adaptacji istniejących sześciu budynków inwentarskich do produkcji trzody chlewnej na działce nr 12/18, zlokalizowanej w Witoldowie, obręb Gola, gm. Gostyń;
- Raport oddziaływania na środowisko dla przedsięwzięcia polegającego na adaptacji istniejących budynków inwentarskich do hodowli tuczników o obsadzie 7000szt w miejscowości Witoldowo wraz z uzupełnieniem, mgr Michał Całujek 2015 r.,
- Informacja o wynikach kontroli „Nadzór nad funkcjonowaniem ferm zwierząt”, 2014 r.;
- „Chów i hodowla trzody chlewnej. Poradnik najlepszych dostępnych praktyk” <http://eko-net.pl/baza-wiedzy/technika/najlepsze-dostepne-techniki.html> 2017r.
- Centralna Bada Danych Geologicznych, Państwowy Instytut Geologiczny;
- <http://www.poznan.wios.gov.pl> – Wojewódzki Inspektorat Ochrony Środowiska w Poznaniu;
- <http://www.psh.gov.pl/> – Państwowa Służba Hydrogeologiczna;
- <http://btsearch.pl/> – wyszukiwarka stacji bazowych telefonii komórkowej GSM i UMTS;
- <http://regionwielkopolska.pl> – Region Wielkopolska – portal wiedzy o Wielkopolsce;
- www.geoportal.gov.pl – Geoportal;
- Główny Urząd Statystyczny – Bank Danych Lokalnych;
- Kondracki J., 1994: *Geografia Polski. Mezoregiony fizyczno-geograficzne*, Wyd. Naukowe PWN, Warszawa;
- Matuszkiewicz J.M., 1993, *Krajobrazy roślinne i regiony geobotaniczne Polski*, Prace Geograficzne IGiPZ PAN, 158;
- Krygowski B., Mapa geomorfologiczna niziny Wielkopolsko-Kujawskiej;
- Mapa hydrograficzna;

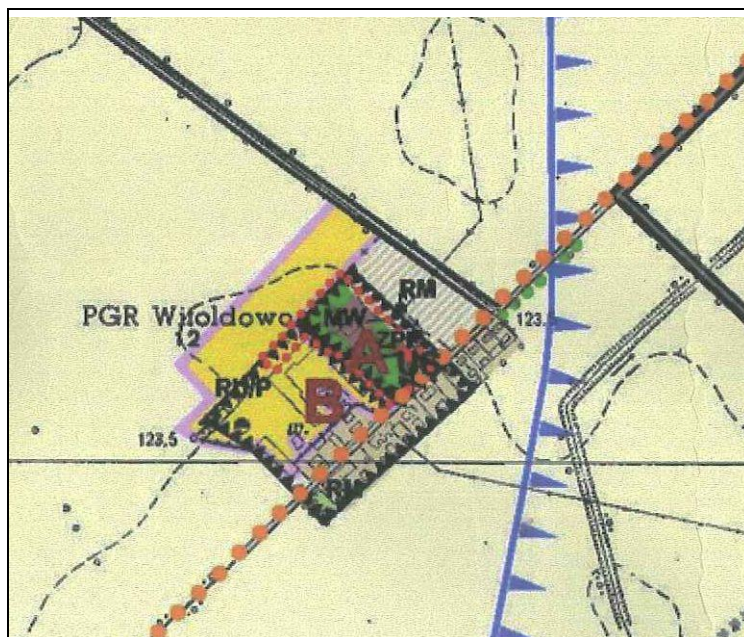
- Ewidencja gruntów i budynków miasta i gminy Gostyń.

2. Informacje o zawartości projektowanego dokumentu oraz jego powiązaniach z innymi dokumentami

Dla analizowanego terenu nie obowiązują ustalenia miejscowego planu zagospodarowania przestrzennego.

W Studium uwarunkowań i kierunków zagospodarowania przestrzennego miasta i gminy Gostyń dla przedmiotowego obszaru w przeważającej części terenu wyznaczony został kierunek „tereny obsługi produkcji rolnej i nieuciążliwej działalności gospodarczej”.

Ryc. 2 Ustalenia Studium uwarunkowań i kierunków zagospodarowania przestrzennego miasta i gminy Gostyń



Przedmiotem ustaleń projektu planu są:

- 1) teren obsługi produkcji w gospodarstwach rolnych, hodowlanych i ogrodniczych oznaczony symbolem: **RU**;
- 2) teren zabudowy zagrodowej oznaczone symbolem: **RM**;
- 3) teren zieleni urządzonej, oznaczony symbolem **ZP**;
- 4) teren zieleni urządzonej oraz zabudowy mieszkaniowej wielorodzinnej, oznaczony symbolem **ZP/MW**.

Projekt planu zawiera ustalenia, o których mowa w art. 15 ust. 2 ustawy o planowaniu i zagospodarowaniu przestrzennym (Dz. U. z 2017 r. poz.1073).

Na rysunku planu wskazano linie rozgraniczające tereny o różnym przeznaczeniu lub różnych zasadach zagospodarowania i nieprzekraczalne linie zabudowy. W projekcie planu zostały wprowadzone między innymi poniższe zapisy.

W zakresie zasad ochrony i kształtowania ładu przestrzennego projekt planu ustala:

- sytuowanie budynków z uwzględnieniem wyznaczonych na rysunku planu nieprzekraczalnych linii zabudowy z zastrzeżeniem kolejnego punktu;
- sytuowanie nowych budynków inwentarskich, na terenie oznaczonym symbolem RU zgodnie z nieprzekraczalną linią zabudowy dla budynków inwentarskich, wyznaczoną na rysunku planu;
- dla istniejącej zabudowy dopuszczenie rozbiórki, przebudowy, rozbudowy,

nadbudowy;

- dla istniejących budynków lub ich części, zlokalizowanych poza liniami zabudowy dopuszczenie rozbudowy i nadbudowy z zachowaniem tej samej odległości od drogi lub od linii rozgraniczającej tereny o różnym przeznaczeniu lub różnych zasadach zagospodarowania, z zachowaniem pozostałych ustaleń planu;
- dla terenu RU dopuszczenie lokalizacji budynków ścianą bez otworów okiennych lub drzwiowych w odległości 1,5 m od granicy lub bezpośrednio przy granicy z sąsiednimi działkami budowlanymi, z zachowaniem przepisów odrębnych;
- zakaz sytuowania wszelkich obiektów i urządzeń tymczasowych z dopuszczeniem obiektów przeznaczonych do czasowego użytkowania w trakcie realizacji robót budowlanych;
- dopuszczenie wydzielania działek pod dojścia, dojazdy i obiekty infrastruktury technicznej.

W zakresie zasad ochrony środowiska, przyrody i krajobrazu projekt planu ustala:

- nakaz aby oddziaływanie instalacji związanych z przeznaczeniem terenu, nie powodowało przekroczenia standardów jakości środowiska określonych w przepisach odrębnych, poza terenem, do którego inwestor posiada tytuł prawny;
- zakaz lokalizacji przedsięwzięć mogących zawsze znacząco oddziaływać na środowisko, z dopuszczeniem inwestycji celu publicznego;
- na terenach RM zakaz lokalizacji przedsięwzięć mogących potencjalnie znacząco oddziaływać na środowisko, z dopuszczeniem inwestycji celu publicznego;
- zakaz lokalizacji zakładów zajmujących się działalnością gospodarczą polegającą na odzysku i unieszkodliwianiu odpadów, w tym ich składowaniu, przeładunku, oraz na zbieraniu odpadów;
- w zakresie ochrony przed hałasem:
 - a) teren zabudowy zagrodowej, oznaczony symbolem RM – kwalifikowany jest jako tereny zabudowy zagrodowej, zgodnie z przepisami odrębnymi,
 - b) teren zieleni urządzonej oraz zabudowy mieszkaniowej wielorodzinnej, oznaczony symbolem ZP/MW – kwalifikowany jest jako tereny zabudowy mieszkaniowej wielorodzinnej i zamieszkania zbiorowego, zgodnie z przepisami odrębnymi;
 - c) dopuszczenie stosowania środków technicznych i technologicznych zmniejszających uciążliwości związane z hałasem do poziomów dopuszczalnych, zgodnie z przepisami odrębnymi.

W zakresie zasad kształtowania krajobrazu nie określa się ustaleń.

W zakresie zasad ochrony dziedzictwa kulturowego i zabytków, w tym krajobrazów kulturowych, oraz dóbr kultury współczesnej ustala się:

- strefę ochrony konserwatorskiej, wskazaną na rysunku planu, obejmującą wpisany do rejestru park dworski (decyzja z 10.11.1995 r. pod numerem 1568/A);
- ochronę budynków, wskazanych na rysunku planu, ujętych w gminnej ewidencji zabytków.
- W granicach strefy ochrony konserwatorskiej oraz dla budynków ujętych w gminnej ewidencji zabytków obowiązują przepisy odrębne;
- Nie określa się ustaleń w zakresie zasad ochrony krajobrazów kulturowych oraz dóbr kultury współczesnej.

W zakresie granic i sposobów zagospodarowania terenów lub obiektów podlegających ochronie ustalonych na podstawie odrębnych przepisów, w tym terenów górniczych, a także obszarów szczególnego zagrożenia powodzią oraz obszarów osuwania się mas

ziemnych, krajobrazów priorytetowych, określonych w audycie krajobrazowym oraz w planach zagospodarowania przestrzennego nie określa się ustaleń.

W zakresie szczególnych warunków zagospodarowania terenów oraz ograniczenia w ich użytkowaniu, w tym zakazu zabudowy, ustala się:

- nakaz uwzględnienia w pasie technologicznym linii elektroenergetycznej średniego napięcia 15 kV ograniczeń w zagospodarowaniu i zabudowie terenu, zgodnie z przepisami odrębnymi;
- nakaz uzgadniania z właściwym organem nadzoru nad lotnictwem wojskowym lokalizacji wszelkich obiektów budowlanych o wysokości równej lub wyższej niż 50 m n.p.t
- nakaz uwzględnienia ustaleń obowiązującego programu działań mających na celu ograniczenie odpływu azotu ze źródeł rolniczych w związku z położeniem terenu w zasięgu obszaru szczególnie narażonego na zanieczyszczenie związkami azotu ze źródeł rolniczych.

W zakresie zasad modernizacji, rozbudowy i budowy systemów infrastruktury technicznej:

- dopuszczenie budowy nowych sieci infrastruktury technicznej;
- dopuszczenie rozbiórki, przebudowy i rozbudowy istniejących sieci infrastruktury technicznej;
- zaopatrzenie w wodę z sieci wodociągowej, zgodnie z przepisami odrębnymi;
- w zakresie odprowadzania ścieków bytowych i przemysłowych:
 - a) do czasu realizacji sieci kanalizacji sanitarnej odprowadzanie ścieków bytowych i przemysłowych do zbiorników bezodpływowych, zgodnie z przepisami odrębnymi;
 - b) dla ścieków przemysłowych nakaz podczyszczenia do parametrów określonych w przepisach odrębnych,
 - c) dopuszczenie lokalizacji lokalnych przepompowni ścieków bytowych i przemysłowych;
- w zakresie odprowadzania wód opadowych i roztopowych ustala się:
 - a) nakaz odprowadzania wód opadowych i roztopowych zgodnie z przepisami odrębnymi,
 - b) dopuszczenie lokalizacji lokalnych przepompowni wód opadowych i roztopowych;
- w zakresie zaopatrzenia w gaz: zasilanie z sieci gazowych lub ze źródeł indywidualnych, w tym zbiorników na gaz płynny, zgodnie z przepisami odrębnymi;
- w zakresie zaopatrzenia w energię elektryczną:
 - a) podłączenie do sieci elektroenergetycznej,
 - b) dopuszczenie lokalizacji urządzeń elektroenergetycznych.
- w zakresie zaopatrzenia w ciepło do celów grzewczych i technologicznych ustala się nakaz stosowania paliw charakteryzujących się najniższymi wskaźnikami emisyjnymi, energii elektrycznej lub odnawialnych źródeł energii;
- w zakresie gospodarki odpadami ustala się nakaz gromadzenia i zagospodarowania odpadów zgodnie z przepisami odrębnymi.

3. Propozycje dotyczące przewidywanych metod analizy skutków realizacji postanowień projektowanego dokumentu oraz częstotliwości jej przeprowadzania

Według art. 10 ust. 2 Dyrektywy 2001/42/WE Parlamentu Europejskiego i Rady w sprawie oceny wpływu niektórych planów i programów na środowisko państwa

członkowskie Unii Europejskiej (w tym Polska) monitorują znaczący wpływ na środowisko, wynikający z realizacji planów i programów, aby między innymi, określić na wczesnym etapie nieprzewidziany niepożądany wpływ oraz aby mieć możliwość podjęcia odpowiedniego działania naprawczego.

Monitoring skutków realizacji postanowień projektowanego dokumentu w zakresie oddziaływania na środowisko polegał będzie m.in. na analizie i ocenie poszczególnych komponentów środowiska w oparciu o wyniki pomiarów uzyskanych w ramach państwowego monitoringu środowiska lub działań interwencyjnych WIOŚ oraz w ramach indywidualnych zamówień dotyczących kontroli i oceny dotrzymania standardów jakości środowiska.

Wpływ ustaleń projektu planu odnosił będzie się głównie do dotrzymania standardów jakości środowiska dotyczących oddziaływania instalacji związanych z funkcjonowaniem terenu, oddziaływaniem w zakresie hałasu oraz zachowanie standardów jakości środowiska w zakresie ochrony wód powierzchniowych i podziemnych i odbywał się będzie na podstawie wskazań raportu oddziaływania i wydanych decyzji administracyjnych. Monitoring lokalny powinien dotyczyć m.in. szczelności istniejących lagun na gnojowicę zagospodarowywania gnojowicy, ścieków z mycia chlewni oraz dotrzymania standardów emisji z instalacji, które mogą stanowić zagrożenie dla środowiska. Natomiast wpływ inwestycji na środowisko w odniesieniu do występujących długofalowych zmian jakości elementów przyrodniczych (stanu wód, stanu czystości powietrza atmosferycznego) i przyczyn tych zmian kontrolowane będą w ramach systemu Państwowego Monitoringu Środowiska. Wyniki prowadzonego monitoringu prezentowane będą corocznie w Raportach o stanie środowiska, wydawanych w formie ogólnodostępnej publikacji, ale źródłami danych w tym zakresie mogą też być: Wojewódzka Baza Danych (prowadzona przez Marszałka Województwa), źródła administracyjne wynikające z obowiązków sprawozdawczych lub zapisów ustawowych (decyzje, zezwolenia, pozwolenia), czy badania statystyczne Głównego Urzędu Statystycznego. Monitoring skutków realizacji ustaleń planu zaleca się prowadzić w cyklu 4-letnim – w odniesieniu do materiałów opracowywanych na potrzeby Gminnego Programu Ochrony Środowiska. Dokonując analizy i oceny stanu poszczególnych komponentów środowiska w oparciu o wyniki pomiarów uzyskanych w ramach państwowego monitoringu środowiska należy pamiętać, że muszą się one odnosić do obszaru objętego projektem planu.

4. Informacje o możliwym transgranicznym oddziaływaniu na środowisko

Obszar objęty planem położony jest w odległości ok. 200 km od najbliższej granicy państwa, dlatego nie ma podstaw do prognozowania dalekosiężnych, transgranicznych oddziaływań na środowisko. Nie projektuje się też funkcji zmieniających warunki siedliskowe i gruntowo-wodne na tak dużą skalę. Wobec powyższego, nie zachodzi prawdopodobieństwo wystąpienia transgranicznego oddziaływania na środowisko.

5. Istniejący stan środowiska oraz potencjalne zmiany tego stanu w przypadku braku realizacji projektu planu

5.1. Położenie geograficzne i charakterystyka gospodarcza.

Gmina miejsko-wiejska Gostyń położona jest w środkowo-zachodniej Polsce w województwie wielkopolskim. Jest jedną z siedmiu gmin powiatu gostyńskiego. Od południa graniczy z gminą Krobia, od wschodu z gminą Piaski, od północy z gminą Dolsk (powiat śremski) oraz od zachodu z gminami: Krzemieniewo (powiat leszczyński), Krzywiń (powiat kościański) i Poniec. Przez obszar gminy przebiega z zachodu na wschód droga krajowa nr 12, łącząca gminę z Leszmem i Jarocinem, a także drogi wojewódzkie nr 434, zapewniająca połączenie z Poznaniem i nr 308 w kierunku Kościana.

Oprócz tego, przez gminę przebiega ważna linia kolejowa, łącząca je z Leszmem i Jarocinem. Przez miasto Gostyń w kierunku północno-południowym przepływa rzeka Kania, która stanowi lewy dopływ Obry.

Miasto Gostyń, które jest siedzibą władz samorządowych gminy i powiatu, położone jest w centralnej części gminy. Oprócz miasta, w skład gminy wchodzi 21 sołectw. Powierzchnia gminy wynosi ponad 137 km², z czego tereny wiejskie stanowią łącznie obszar 126 km², tereny miejskie zaś 11 km². Według danych Urzędu Gminy za 2017 r. liczba osób faktycznie mieszkających w gminie Gostyń w 2017 r. wynosi 27 614, w tym w mieście Gostyń – 19 889 168 osoby.

5.2. Charakterystyka środowiska przyrodniczego

Według regionalizacji fizycznogeograficznej Polski Kondrackiego (1994) gmina Gostyń należy do następujących jednostek:

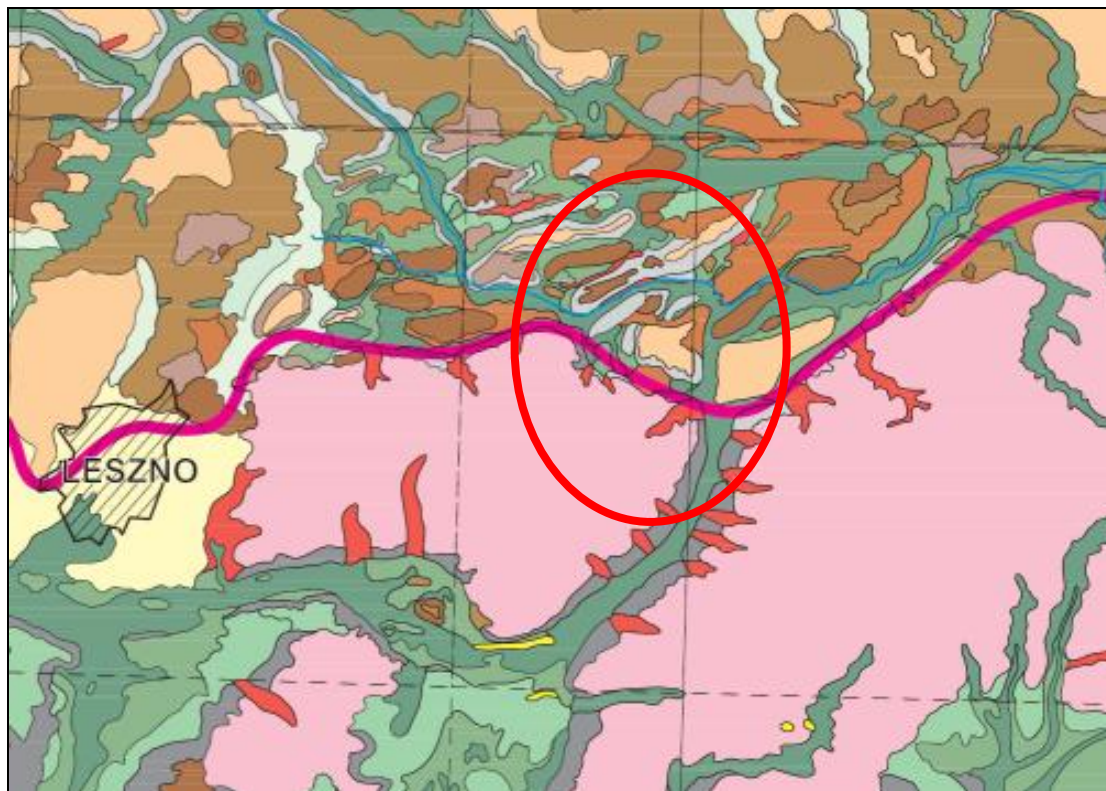
- część północna do podprowincji Pojezierza Południowobałtyckiego, makroregionu Pojezierza Leszczyńskiego, mezoregionu Pojezierza Krzywińskiego;
- część południowa do podprowincji Niziny Środkowopolskiej, makroregionu Niziny Południowowielkopolskiej (318.1), mezoregionów – Wysoczyzny Leszczyńskiej i Wysoczyzny Kaliskiej.

Rzeźba terenu

Ukształtowanie powierzchni gminy jest zróżnicowane. Dotyczy to zwłaszcza północnej i północno-wschodniej części gminy, gdzie na powierzchni występuje cały szereg „wysp” oddzielonych od siebie przez liczne rozcięcia erozyjne pradoliny Kani i Obry. Różnica wysokości pomiędzy dnem pradoliny Obry a kulminacjami największych wysp wysoczyznowych dochodzą do 50 m. Inny charakter posiada południowa i południowo-zachodnia część gminy. Dominują tam płaskie, monotonne powierzchnie, urozmaicone jedynie przez dość liczne rozcięcia erozyjne w strefie krawędziowej i przecięte nieco mniej głęboką pradolina Kani (Pradolina Żerkowsko-Rydzyńska).

Według podziału morfologicznego Wielkopolski B. Krygowskiego, północna część gminy leży na mozaice wysoczyzn, poprzecinanych terasami zalewowymi i wysokimi, południowa zaś część leży na wysoczyźnie morenowej płaskiej przeciętej terasą doliny rzeki Kania (Ryc. 3).

Ryc. 3. Fragment mapy geomorfologicznej niziny Wielkopolsko-Kujawskiej pod redakcją B. Krygowskiego dla obszaru gminy Gostyń i okolic



Według informacji zawartych w Opracowaniu ekofizjograficznym podstawowym dla miasta i gminy Gostyń, dominującą klasę spadków na terenie gminy Gostyń stanowi I klasa spadków, obejmująca tereny o nachyleniu od 0° do $1,0^\circ$. Jej występowanie związane jest z dnem obniżenia doliny Kanalu Obry i jego dopływu Kani oraz obszarami wysoczyznowymi w części centralnej, a także południowej i południowo-zachodniej omawianego obszaru. Klasa II spadków ($1,1^\circ$ - $3,0^\circ$) związana jest ze strefami zboczowymi wysoczyzny. Powszechnie występuje wzdłuż doliny Kani oraz w części północno-wschodniej gminy. Klasa III spadków terenu ($3,1^\circ$ – $6,0^\circ$) związana jest również ze strefami zboczowymi wysoczyzny, a ponadto ze strefą zboczową Kanalu Obry i doliny Kani. Obszary charakteryzujące się takimi spadkami występują głównie w części północnej, środkowej i północno-wschodniej gminy. Klasa IV, a więc tereny o nachyleniu powyżej $6,0^\circ$ to przede wszystkim mocno nachylone zbocza wzdłuż cieków.

Szacunkowo, udział poszczególnych klas spadków na terenie gminy Gostyń, przedstawia się następująco (wg. *Opracowania ekofizjograficznego podstawowego dla miasta i gminy Gostyń*): klasa I – 60%, klasa II – 17%, klasa III – 12%, klasa IV – 11%.

Wody podziemne

W roku 2004 na terenie województwa wielkopolskiego wyznaczono osiemnaście jednolitych części wód podziemnych (JCWPd). W aktualizacji *Planu gospodarowania wodami na obszarze dorzecza Odry* przebieg i oznaczenia jednolitych części wód podziemnych zostały zweryfikowane i zmienione, zgodnie z opracowaniem PIG-PIB. W podziale na 172 części jednolita część w zasięgu której leży gmina Gostyń oznaczona jest numerem 79 (Ryc.4).

Ryc. 4. Lokalizacja analizowanego obszaru na tle jednolitej części wód nr 79.



Źródło: Państwowy Instytut Geologiczny, Państwowa Służba Hydrogeologiczna

Zgodnie z definicją umieszczoną w Ramowej Dyrektywie Wodnej (RDW) dobry stan wód podziemnych oznacza stan osiągnięty przez część wód podziemnych, jeżeli zarówno jej stan ilościowy, jak i chemiczny jest określony jako co najmniej „dobry”.

Ramowa Dyrektywa Wodna w art. 4 przewiduje dla wód podziemnych następujące główne cele środowiskowe:

- zapobieganie dopływowi lub ograniczenia dopływu zanieczyszczeń do wód podziemnych;
- zapobieganie pogarszaniu się stanu wszystkich części wód podziemnych (z zastrzeżeniami wymienionymi w RDW);
- zapewnienie równowagi pomiędzy poborem a zasilaniem wód podziemnych;
- wdrożenie działań niezbędnych dla odwrócenia znaczącego i utrzymującego się rosnącego trendu stężenia każdego zanieczyszczenia powstałego w skutek działalności człowieka.

Zgodnie z *Aktualizacją Programu wodno-środowiskowego kraju (2016 r.)* status JCWPd nr 79 określony został jako dobry, a celem środowiskowym jest utrzymanie dobrego stanu chemicznego i ilościowego. Zgodnie z oceną ryzyka nieosiągnięcia celów środowiskowych jest to jednolita część wód niezagrażona nieosiągnięciem celów środowiskowych, dla której nie określono odstępstw dotyczących dla przewidywanego terminu osiągnięcia wyznaczonych celów środowiskowych.

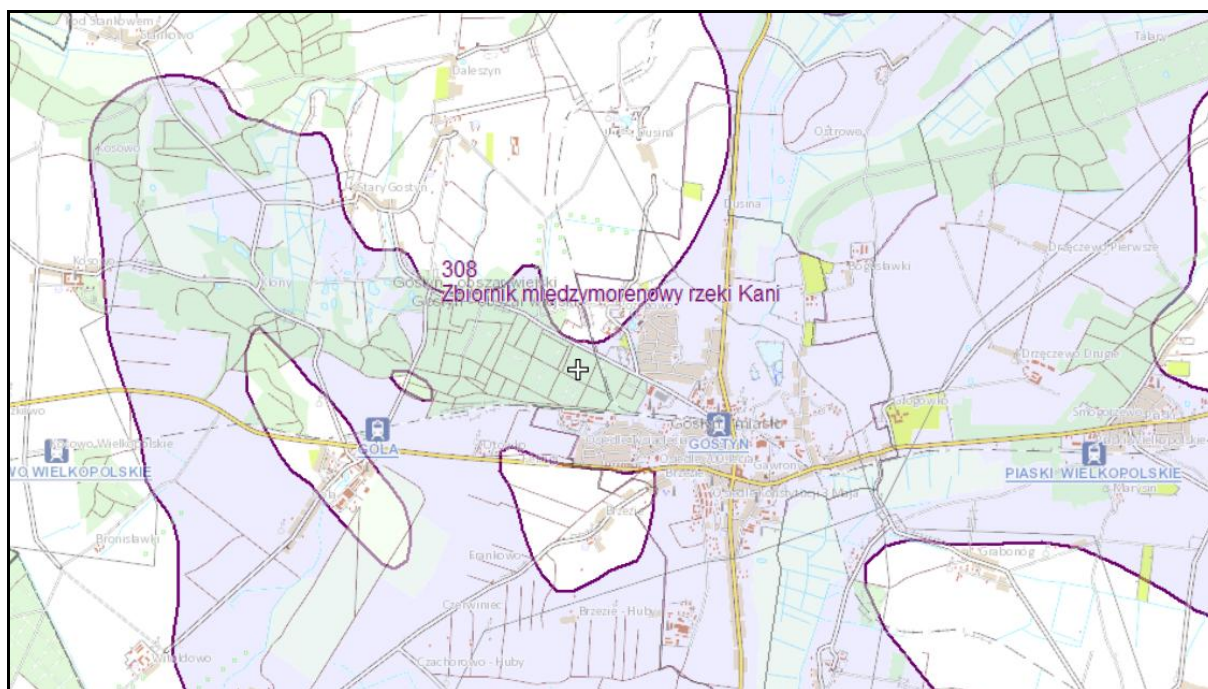
Od roku 2007 na obszarze województwa wielkopolskiego badania chemizmu wód podziemnych w ramach monitoringu diagnostycznego i operacyjnego prowadzone są przez Państwowy Instytut Geologiczny w Warszawie. Wojewódzki Inspektorat Ochrony Środowiska w Poznaniu prowadzi monitoring wyłącznie na obszarach szczególnie narażonych na zanieczyszczenie związkami azotu ze źródeł rolniczych.

Badania monitoringowe są prowadzone w punktach pomiarowych (studnie wiercone, piezometry) spełniających wymagania Ramowej Dyrektywy Wodnej. W skład nowej sieci wchodzi część punktów dotychczas funkcjonujących w ramach monitoringu, nowe punkty wybrane spośród istniejących otworów hydrogeologicznych (ze szczególnym

uwzględnieniem czynnych ujęć wody pitnej) oraz w niewielkim stopniu nowo wykonane punkty pomiarowe.

Na obszarze JCWPd nr 79 w 2016 r. objęto badaniem czternaście punktów kontrolnych. Żaden nie był zlokalizowany w gminie Gostyń. Zgodnie z badaniami jakości wód podziemnych w ramach Państwowego Monitoringu Środowiska w 2016 r. w czterech punktach określono klasę jakości wód jako II, w sześciu – III, w czterech – IV. Klasy V- tej nie stwierdzono w żadnym punkcie. Najbliżej położonym punktem objętymi monitoringiem wód podziemnych jest punkt w Bukownicy w którym w 2016 r. stwierdzono wody III klasy czystości.

Ryc. 5. Główny Zbiornik Wód Podziemnych występujący na terenie gminy Gostyń



Źródło: <http://epsh.pgi.gov.pl/epsh/> 2016r.

Gmina Gostyń znajduje się w granicach Głównego Zbiornika Wód Podziemnych nr 308 – Zbiornik międzymorenowy rzeki Kani. Lokalizacja GZWP została przedstawiona na ryc. 5.

Wody powierzchniowe

Najważniejszą rzeką przepływającą przez obszar gminy jest Kanał Obry oraz jego dwa lokalne, lewe dopływy: rzeka Kania i ciek płynący z miejscowości Gola. Kanał Obry znajdujący się w północnej części gminy płynąc w kierunku ze wschodu na zachód, wykorzystuje rozległe obniżenia o charakterze pradoliny. Charakterystyczna dla tej strefy dolinnej i obszaru rozprzestrzeniającego się na północ od niej jest duża gęstość rowów melioracyjnych i kanałów. Łączna długość rzek i rowów wynosi 48,81 km. Rzeka Kania przecina gminę w kierunku północno-południowym. Bierze swój początek około 6 km na południe od Gostynia w szerokiej, płaskodennej i zabagnionej dolinie. Średni spadek podłużny Kani wynosi 1,76‰, a długość całkowita około 11 km. Pozostałe wody płynące to drobniejsze ciekі należące do zlewni Kościańskiego Kanału Obry oraz dopływy rzeki Kani. Sieć rzeczna jest uregulowana i kontrolowana przez system przepustów, śluz i zastawek.

Na obszarze gminy brak jest jezior naturalnych i sztucznych. Niewielkie oczka wodne występują jedynie w rejonie Rezerwatu „Torfowisko Źródłiskowe”.

W południowej części obszaru gminy Gostyń występuje dział wodny II rzędu rozdzielający spływ wód dorzecza Warty i Baryczy. Dział ten zaznacza się wyraźnie w rzeźbie terenu. Na pozostałym obszarze wyznaczone zostały główne działy wodne IV rzędu rozgraniczające zlewnie dopływów Kościańskiego Kanału Obry.

Wyznaczone działy wodne, poza obszarem doliny Obry mają charakter działów wyraźnych. Natomiast w dolinach rzecznych są to często odcinki działów niepewnych, biegnących po groblach i zawierających bramy wodne. Skomplikowany przebieg działów wodnych w północnej części obszaru wynika głównie ze sztucznego sterowania odpływem w Kościańskim Kanale Obry.

Dział wodny V rzędu wyznaczono dla zlewni Brzezinki – dopływu Kani. W strefie form marginalnych występują pojedyncze zagłębienia bezodpływowe (ewapotranspiracyjne i chłonne).

Od 1984 roku miasto Gostyń posiada mechaniczno-biologiczno-chemiczną oczyszczalnię ścieków, w związku z czym ograniczono ilość ścieków odprowadzanych do rzeki Kani. Dostosowanie się do zmieniającego się prawa wymogło na Zakładzie Wodociągów i Kanalizacji w Gostyniu konieczność kolejnej dużej modernizacji oczyszczalni ścieków, która zakończona została w 2014 roku. W ciągu najbliższych lat planowane są także remonty ujęć wiejskich. Modernizacja polega na dostosowaniu parametrów ścieków na zrzucie do odbiornika - rzeki Kani. Jest to kolejna znacząca modernizacja tej oczyszczalni ścieków. Poprzednia miała miejsce w latach 2007-2009. Sieć kanalizacji sanitarnej jest systematycznie rozbudowywana i coraz więcej podmiotów posiada możliwość odprowadzania ścieków do oczyszczalni. Efektem jest poprawa stanu czystości wód powierzchniowych, gdyż redukcji ulega ilość ścieków nieoczyszczonych na rzecz oczyszczonych odprowadzanych do rzeki. Wcześniejszy sposób odprowadzania ścieków powodował znaczne degradacje wód powierzchniowych i podziemnych oraz ziem w obrębie jej zlewni. Zgodnie z danymi GUS w 2014 r. ludność korzystająca z sieci kanalizacji sanitarnej stanowiła 25 398 t.j. 90, 83% z czego 20 217 osób na terenie miasta (99,9%) i 5 181 osób na terenie gminy (67,1%).

Gmina Gostyń położona jest w granicach siedmiu Jednolitych części wód powierzchniowych z których 6 zalicza się do regionu wodnego Warty. Analizowany obszar położony jest w zasięgu dorzecza Baryczy w regionie wodnym Środkowej Odry, w zarządzie RZGW we Wrocławiu, w granicach Jednolitej Części Wód Powierzchniowych „Rów Polski od źródła do rowu Kaczkowskiego” PLRW600017148549. Jest to silnie zmieniona sztuczna część wód dla której stan określono jako zły ze względu na stan chemiczny poniżej dobrego i umiarkowany potencjał ekologiczny. JCW zagrożona jest ryzykiem nieosiągnięcia celów środowiskowych w wyznaczonym terminie. Głównym czynnikiem determinującym zagrożenie jest rolnictwo.

Tabela 3 Wyniki oceny stanu jednolitych części wód, znajdujących się w granicach gminy Gostyń, za rok 2014, 2015 i 2016.

Nazwa JCWP	klasa elementów				potencjał ekologiczny	stan chemiczny	stan
	rok	B ¹	H ²	F ³			
Rów Polski od źródła do Rowu Kaczkowskiego Punkt Rydzyna	2016	IV	II	PPD	słaby	-	-
	2015	II	II	PPD	umiarkowany	-	zły
	2014	II	II	PPD	umiarkowany	-	zły

¹ biologicznych

² hydromorfologicznych

³ fizykochemicznych

Na podstawie wyników oceny stanu jednolitych części wód w 2014 i 2015 roku ustalono zły stan wód klasę elementów biologicznych – II, klasę elementów hydromorfologicznych – II, a klasę elementów fizykochemicznych – poniżej potencjału dobrego. W 2016 roku potencjał ekologiczny oceniono jako słaby a klasę elementów biologicznych jako IV.

Jako działania wskazane dla przywrócenia dobrego stanu wód dla analizowanej JCWP, które odnieść można do analizowanych zagadnień wskazano:

1. z zakresu gospodarki komunalnej: budowę nowych oraz modernizację i rozbudowę istniejących oczyszczalni ścieków, budowę indywidualnych systemów oczyszczania ścieków, budowa nowych zbiorników bezodpływowych oraz remont istniejących, regularny wywóz nieczystości płynnych;
2. z zakresu rolnictwa: przestrzeganie zasad nawożenia, realizacja programu działań mającego na celu ograniczenie odpływu azotu ze źródeł rolniczych poprzez budowę nowych i rozbudowę istniejących miejsc do przechowywania nawozów naturalnych stałych, budowa nowych i rozbudowa istniejących zbiorników do przechowywania 6253,2 m³ naturalnych nawozów płynnych.

JCWP „Rów Polski od źródła do rowu Kaczkowskiego” zaliczona została do części wód wyznaczonej jako obszar wrażliwy na substancje biogenne - obszary wrażliwe wyznaczone na mocy dyrektywy 91/676/EWG oraz na mocy dyrektywy 91/271/EWG.

Zgodnie z *Rozporządzeniem Nr 1/2017 Dyrektora RZGW we Wrocławiu z 02 lutego 2017 r. (Dz. Urz. Woj. Dolnośląskiego. z 06 lutego 2017 r. poz 559) w sprawie określenia w regionie wodnym Środkowej Odry wód powierzchniowych i podziemnych wrażliwych na zanieczyszczenie związkami azotu ze źródeł rolniczych oraz obszaru szczególnie narażonego, z którego odpływ azotu ze źródeł rolniczych do tych wód należy ograniczyć*, wody JCW „Rów Polski od źródła do rowu Kaczkowskiego”, określone zostały jako wrażliwe na zanieczyszczenie związkami azotu ze źródeł rolniczych. Cały region wodny Środkowej Odry, określony został jako obszar szczególnie narażony na zanieczyszczenia ze źródeł rolniczych.

OSN nie posiadają jeszcze przypisanych do nich programów działań. Obecnie trwają prace nad przygotowaniem jednakowego dla wszystkich obszarów *Programu działań mających na celu ograniczenie odpływu azotu ze źródeł rolniczych*.

Klimat i jakość powietrza atmosferycznego

Położenie w obszarze przejściowym ścierania się wpływów klimatu morskiego i kontynentalnego powoduje wielką zmienność i krótkotrwałość jednego typu pogody.

Według podziału rolniczo-klimatycznego Polski R. Gumińskiego, obszar gminy Gostyń położony jest w dzielnicy środkowej. W obszarze tym występują niskie opady roczne (poniżej 500 mm). Liczba dni mroźnych w ciągu roku mieści się w przedziale od 30 do 50, natomiast liczba dni z przymrozkami w ciągu roku, w przedziale od 100-110. Średnia suma opadów wynosi 558 mm/rok. Średnia liczba dni zalegania pokrywy śnieżnej w roku wynosi 65 dni. Średnia, roczna temperatura powietrza wynosi 8°C. Najwyższa temperatura przypada na lipiec (średnio 17,5°C), najniższa temperatura występuje w styczniu (średnio -3,3°C). Wiatry zachodnie są przeważającymi wiatrami w gminie Gostyń (stanowią blisko 50%).

Gmina Gostyń położona jest w regionie XVI – Południowo-wielkopolskim. Obejmuje on południową część Niziny Wielkopolskiej.

Odnośnie oceny jakości powietrza atmosferycznego, obszar gminy Gostyń przydzielono do strefy wielkopolskiej, obejmującej całe województwo poza Poznaniem i Kaliszem. Pełna ocena stanu czystości obejmuje następujące zanieczyszczenia: dwutlenek azotu, dwutlenek siarki, benzen, ołów, arsen, nikiel, kadm, benzo(a)piren, pył

PM10, pył PM2,5, ozon i tlenek węgla. Wynikiem oceny jest zaliczenie strefy do jednej z poniższych klas:

- klasa A – jeżeli stężenia zanieczyszczeń na terenie strefy nie przekraczają poziomów dopuszczalnych, poziomów docelowych, poziomów celów długoterminowych;
- klasa B – jeżeli stężenia zanieczyszczeń na terenie strefy przekraczają poziomy dopuszczalny, lecz nie przekraczają poziomów dopuszczalnych powiększonych o margines tolerancji;
- klasa C – jeżeli stężenia zanieczyszczeń na terenie strefy przekraczają poziomy dopuszczalny powiększony o margines tolerancji, w przypadku gdy margines tolerancji nie jest określony – poziomy dopuszczalny, poziomy docelowy, poziomy celów długoterminowych;
- klasa D1 – jeżeli poziom stężeń ozonu nie przekracza poziomu celu długoterminowego;
- klasa D2 – jeżeli poziom stężeń ozonu przekracza poziom celu długoterminowego.

W 2016 roku wykonano ocenę jakości powietrza w województwie wielkopolskim. Uwzględniając kryteria odnoszące się do ochrony zdrowia strefę wielkopolską zakwalifikowano do klasy C pod kątem zanieczyszczenia pyłem PM2,5, pyłem PM10 i benzo(a)pirenem oraz ozonem, a w przypadku pozostałych substancji – do klasy A.

Klasa strefy jest określana na podstawie stężeń występujących w rejonach potencjalnie najbardziej zanieczyszczonych daną substancją. W rezultacie, nawet niezbyt rozległy obszar przekroczeń wartości normatywnych będzie miał wpływ na wynik klasyfikacji całej strefy o dużym obszarze. Z tego względu ważne jest podkreślenie faktu, że zaliczenie strefy do klasy C pod względem niektórych substancji nie oznacza złej jakości powietrza na całym jej terenie, a jest jedynie sygnałem, że w granicach strefy istnieją obszary wymagające podjęcia i prowadzenia działań na rzecz poprawy jakości powietrza.

Oprócz oceny pod kątem ochrony zdrowia badano również jakość powietrza z uwzględnieniem kryteriów dla ochrony roślin. Badania wykonano wyłącznie dla strefy wielkopolskiej, określając stężenie zanieczyszczeń: ozonem, dwutlenkiem siarki i tlenkami azotu. We wszystkich trzech przypadkach zakwalifikowano ją do klasy A.

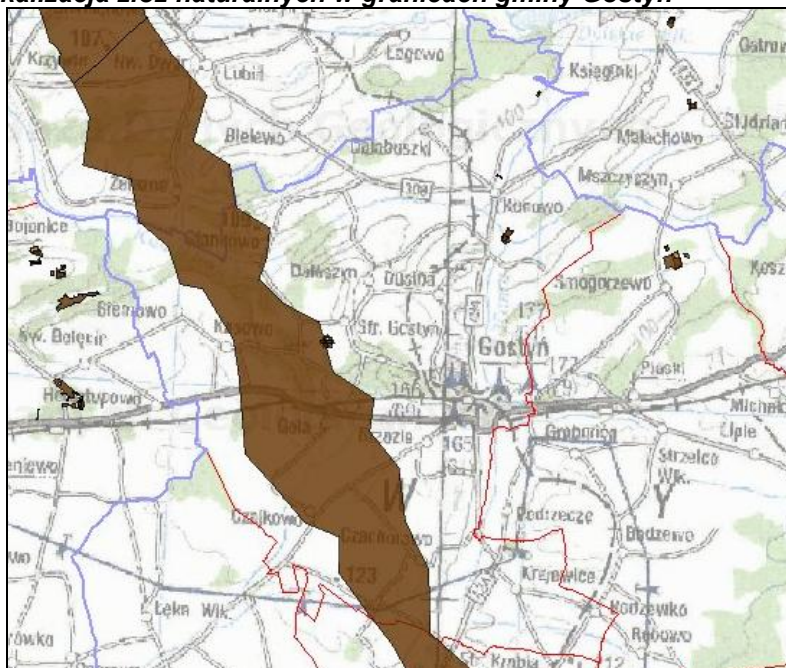
Z uwagi na rozległy obszar i uogólnienie wyników dla strefy wielkopolskiej, stan jakości powietrza atmosferycznego w gminie Gostyń może być lepszy od przydzielonych klas.

Klimat akustyczny

Największe emisje hałasu na obszarze gminy Gostyń dotyczą drogi krajowej nr 12, dróg wojewódzkich, a także linii kolejowej. Analizowany obszar leży poza zasięgiem oddziaływania głównych szlaków komunikacyjnych. Pozostałe oddziaływania związane są z funkcjonowaniem obiektów produkcyjnych i rolniczych.

Złoża naturalne

Prawie 1/3 powierzchni gminy zajmuje złożę węgla brunatnego „Gostyń” (Ryc.6). Jest ono wstępnie rozpoznane, ale nieeksploatowane. Oprócz tego na terenie gminy znajdują się złoża torfu oraz piasków i żwirów, zajmujące małą powierzchnię, z których część jest eksploatowana, a dla części zaniechano wydobycia.

Ryc. 6. Lokalizacja złóż naturalnych w granicach gminy Gostyń

Źródło: Centralna Baza Danych Geologicznych

Świat roślinny i zwierzęcy

Biorąc pod uwagę geobotaniczny podział Polski według Matuszkiewicza (1993) gmina Gostyń należy do działu Brandenbursko-Wielkopolskiego na pograniczu dwóch krain. Pierwsza z nich to kraina Środkowowielkopolska, w tym okręg Wzgórz Żerkowskich, podokręg Żerkowski (północno-zachodnia część gminy) i okręg Jarocińsko-Rychwański, podokręg Dolin Górnej Lutyni i Obry (północno-wschodnia część). Tereny znajdujące się w południowej części gminy należą do krainy Południowowielkopolsko-Łużyckiej (podkrainy Południowowielkopolskiej), w tym w części południowo-zachodniej do okręgu Wysoczyzny Leszczyńskiej, podokręgu Pawłowickiego, oraz, w części południowo-wschodniej do okręgu Wysoczyzny Kaliskiej, podokręgu Rawicko-Koźmińskiego.

Obszary chronione

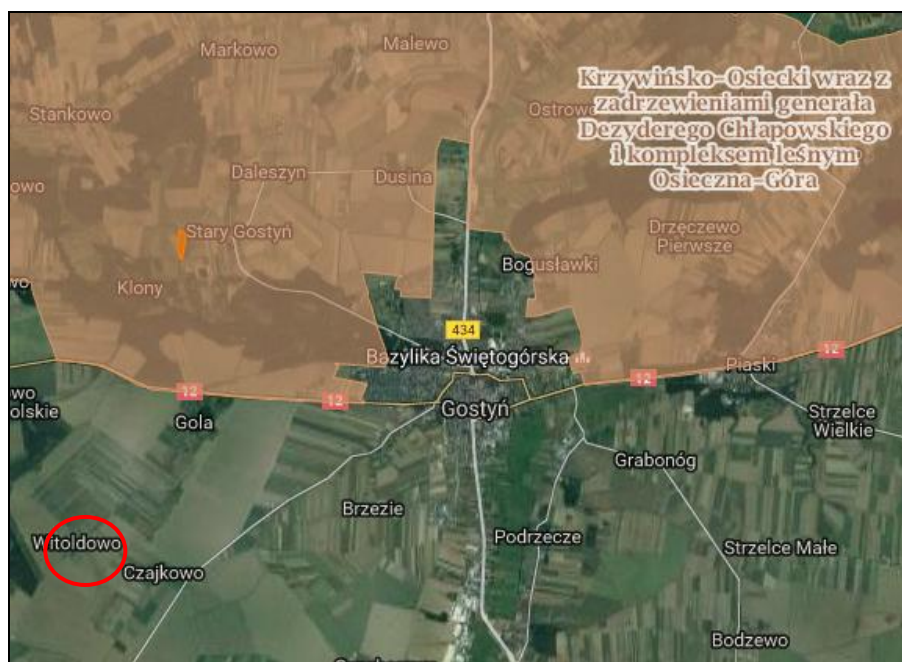
W północnej części gminy Gostyń znajduje się Krzywińsko-Osiecki Obszar Chronionego Krajobrazu wraz z zadrzewieniami generała Dezyderego Chłapowskiego i kompleksem leśnym Osieczna-Góra utworzonego Rozporządzeniem nr 82/92 Wojewody Leszczyńskiego z dnia 1 sierpnia 1992 r. w sprawie wyznaczenia obszarów chronionego krajobrazu na terenie województwa leszczyńskiego (Dz. Urz. Woj. Leszcz. Nr 11, poz.131), o powierzchni blisko 714 km². Obszar swym zasięgiem obejmuje Pojezierze Krzywińskie i Pojezierze Dolskie oraz dolinę Rowu Polskiego i Rowu Śląskiego. Najcenniejszymi przyrodniczo i krajobrazowo są tereny dolin Rowu Wysocień, Rowu Polskiego i Rowu Śląskiego oraz jeziora w okolicach Świerczyny. Teren obszaru to mozaika lasów, jezior, pól uprawnych i łąk, a także zadrzewień śródpolnych wprowadzonych na tym terenie w latach 20. XIX w. przez generała Dezyderego Chłapowskiego, a dziś chronionych w parku krajobrazowym jego imienia. Głównym celem utworzenia tego obszaru chronionego krajobrazu było zachowanie i ochrona obszarów o cechach środowiska zbliżonego do naturalnego oraz zapewnienia społeczeństwu niezbędnych warunków do wypoczynku i korzystania z walorów krajobrazowych dla turystyki.

Najcenniejsze w granicach obszaru są kompleksy łąkowo-torfowiskowe, w których rosną m.in. kukułka krwista, goździk okazały, sit tępokwiatowy, grażel żółty i grzybień biały. Spotkać tu można też cenne gatunki ptaków – m.in. bąki, derkacze, kanie czarne,

kanie rude, rybitwy czarne, błotniaki stawowe.

Na terenie obszaru znajdują się też rezerваты przyrody, w tym m.in. rezerwat „Ostoja Żółwia Błotnego”, a ponadto leżą na nim dwie ostoje objęte ochroną Natura 2000 – Zbiornik Wonieść oraz Zachodnie Pojezierze Krzywińskie. Ponadto na terenie Obszaru Chronionego Krajobrazu w miejscowości Stary Gostyń znajduje się jedyny w gminie rezerwat przyrody "Torfowisko źródłiskowe w Starym Gostyniu" o powierzchni 3,58 ha utworzony w 1963 r. Ponadto w latach 1954-1996 uznano 20 obiektów przyrodniczych za pomniki przyrody. Z reguły są to pojedyncze drzewa, rzadziej grupy drzew, z jednym wyjątkiem (lipa w Dusinie) są to dęby. W jednym przypadku za pomnik uznano wszystkie drzewa w parku w Kosowie. W dwóch przypadkach (Czajkowo i Tworzymirki) za pomnik uznano głązy narzutowe. Ochronie podlegają też trzy parki miejskie w Gostyniu oraz wiejskie w Kosowie, Krajewicach, Goli, Dusinie, Czachorowie, Osowie, Ziółkowie, Witoldowie i Tworzymirkach.

Ryc. 7. Formy ochrony przyrody na obszarze objętym planem oraz w sąsiedztwie



Źródło: geoserwis.gdos.gov.pl

W granicach gminy brak jest obszarów Natura 2000. Najbliższe obszary objęte tymi formami ochrony przyrody to:

- Zbiornik Wonieść PLB 300005 jako obszar specjalnej ochrony ptaków – oddalony ok. 20 km na północny zachód,
- Zachodnie Pojezierze Krzywińskie PLH 300014 jako specjalny obszar ochrony siedlisk – oddalony ok. 16 km na zachód.

6. Charakterystyka, analiza i ocena stanu środowiska na terenie objętym opracowaniem

6.1. Stan zagospodarowania i środowiska przyrodniczego

Analizowany teren aktualnie położony jest w Witoldowie w południowo-zachodniej części gminy. Teren objęty planem jest w całości przekształcony. Obszar objęty planem obejmuje dawny zespół folwarczny wraz z dworem z 1880 roku i zabytkowym parkiem wpisanym do rejestru zabytków decyzją z dnia 10.11.1995 r. pod numerem 1568/A. Drzewostan parku tworzą następujące gatunki drzew: dąb, jesion, akacja, klon i topola w wieku około 150 lat. W granicach zespołu folwarcznego znajdują się dwa budynki –

domy pracowników folwarcznych, w sąsiedztwie położonych jest dziesięć dodatkowych budynków mieszkaniowych. Analizowany obszar położony jest poza udokumentowanymi złożami kopalin i obszarami szczególnego zagrożenia powodzią oraz poza zasięgiem Głównego Zbiornika Wód Podziemnych nr 308 Zbiornik międzymorenowy rzeki Kani. Witoldowo położone jest w zasięgu oddziaływania RZGW we Wrocławiu w granicach Jednolite Części Wód Podziemnych „Rów Polski od źródła do rowu Kaczkowskiego” PLRW600017148549, która zagrożona jest nieosiągnięciem celów środowiskowych.

Na obszarze nie występują gatunki chronione. Teren położony jest poza zasięgiem oddziaływania głównych dróg i linii kolejowych.

Teren objęty planem jest płaski, nie występują tu obszary narażone na osuwanie się mas ziemnych. Na terenie nie występują zbiorniki wodne. Obszar nie leży w zasięgu stref ochronny ujęć wód ani obszarów zagrożenia powodzią. Obszar znajduje się poza granicami terenów objętych formami ochrony przyrody. Najbliższe obszary objęte tymi formami ochrony przyrody to:

- Zbiornik Wonieść PLB 300005 jako obszar specjalnej ochrony ptaków – oddalony ok. 20 km na północny zachód,
- Zachodnie Pojezierze Krzywińskie PLH 300014 jako specjalny obszar ochrony siedlisk – oddalony ok. 16 km na zachód.

Stan środowiska przyrodniczego na obszarze opracowania aktualnie jest zły w zakresie czystości wód. Analizowany obszar włączony został do obszaru szczególnie narażonego na zanieczyszczenie azotanami pochodzenia rolniczego. Dotychczas obowiązujący program dla „OSN w zlewni Kanału Mosińskiego i Kanału Książ”. wskazywał obowiązki osób prowadzących działalność w obszarach występowania wód wrażliwych na związkami azotu ze źródeł rolniczych dotyczące poprawy praktyki rolniczej w zakresie okresów i zasad nawożenia, warunków przechowywania nawozów naturalnych, nawożenia w pobliżu cieków, stosowania dawek oraz postępowania z odciekami. Zgodnie z *Rozporządzeniem Nr 1/2017 Dyrektora RZGW we Wrocławiu z 02 lutego 2017 r. (Dz. Urz. Woj. Dolnośląskiego. z 06 lutego 2017 r. poz 559) w sprawie określenia w regionie wodnym Środkowej Odry wód powierzchniowych i podziemnych wrażliwych na zanieczyszczenie związkami azotu ze źródeł rolniczych oraz obszaru szczególnie narażonego, z którego odpływ azotu ze źródeł rolniczych do tych wód należy ograniczyć* cały region wodny Środkowej Odry, określony został jako obszar szczególnie narażony na zanieczyszczenia ze źródeł rolniczych. OSN nie posiadają jeszcze przypisanych do nich programów działań. Obecnie trwają prace nad przygotowaniem jednakowego dla wszystkich obszarów *Programu działań mających na celu ograniczenie odpływu azotu ze źródeł rolniczych*.

6.2. Potencjalne zmiany zagospodarowania oraz stanu środowiska w przypadku braku realizacji projektowanego dokumentu

W przypadku braku realizacji ustaleń projektowanego dokumentu analizowany obszar może zostać zagospodarowany w oparciu o decyzję o środowiskowych uwarunkowaniach na adaptację istniejących sześciu budynków inwentarskich do hodowli tuczników w obsadzie 7000szt (980DJP). Przedsięwzięcie takie zgodnie z §2 ust.1 pkt 51 rozporządzenia Rady Ministrów z dnia 9 listopada 2010 r. w sprawie określenia rodzajów przedsięwzięć mogących znacząco oddziaływać na środowisko jest inwestycją mogącą zawsze znacząco oddziaływać na środowisko. Wprowadzenie na analizowane tereny tak intensywnej hodowli negatywnie wpłynie na środowisko przyrodnicze i kulturowe oraz spowoduje konflikty społeczne.

6.3. Stan środowiska na obszarach objętych przewidywanym znaczącym oddziaływaniem

Analizowany obszar włączony został do obszaru szczególnie narażonego na zanieczyszczenie azotanami pochodzenia ze względu na stwierdzone w ciekach położonych w zasięgu OSN stężenie azotanów >50 mg NO_3/l oraz występowanie eutrofizacji. Na terenie strefy wielkopolskiej stwierdzono przekroczenia w zakresie jakości powietrza. Z uwagi na rozległy obszar i uogólnienie wyników dla strefy wielkopolskiej, stan jakości powietrza atmosferycznego w rejonie Witoldowa może być lepszy od przydzielonych klas. Obszar objęty planem położony jest poza granicami udokumentowanych złóż kopalin. Na obszarze planu brak jest jakichkolwiek badań dotyczących poziomu hałasu. Poza granicami planu przebiega linia elektroenergetyczna średniego napięcia 15kV dla której wyznaczono pas technologiczny w którym należy uwzględnić ograniczenia w zagospodarowaniu i zabudowie terenu.

6.4. Istniejące problemy ochrony środowiska istotne z punktu widzenia realizacji projektowanego dokumentu, w szczególności dotyczące obszarów podlegających ochronie na podstawie ustawy z dnia 16 kwietnia 2004 r. o ochronie przyrody

Konflikty przestrzenne związane z analizowanym planem wnikają z potencjalnej możliwości wprowadzaniem fermy wielkotowarowej w sąsiedztwie istniejącej zabudowy mieszkaniowej. Wraz z intensyfikacją systemów utrzymania zwierząt powstały problemy z zapewnieniem dobrostanu zwierząt i ochrony środowiska. Z oddziaływaniem na środowisko bezpośrednio wiąże się przeciwdziałanie zmianom klimatu. Uwalnianie metanu w procesie fermentacji jelitowej oraz tlenków azotu z przechowywanych odchodów zwierząt ma zasadnicze znaczenie dla krajowego bilansowania emisji gazów cieplarnianych (GHG) na potrzeby Protokołu ONZ z Kyoto. Szczególnie w tym drugim przypadku, 75% udział rolnictwa w całości emisji stanowi ważny obszar dla prac badawczych i wdrożeniowych. Obecnie, utrzymując zwierzęta w różnych systemach, przy wysokiej obsadzie na jednostce powierzchni, mamy problemy z zapachami związanymi z emisją gazów i zagospodarowaniem odchodów. Nieprzyjemne zapachy, pochodzące z produkcji zwierzęcej, nie są tolerowane przez mieszkańców obszarów wiejskich. Przez urządzenia wentylacyjne pomieszczeń dla zwierząt emituje się wraz z usuwanym zużytym powietrzem ogromne ilości dwutlenku węgla, amoniaku, siarkowodoru, metanu, tlenków azotu, pyłów i związków odorowych. Stąd, należy poszukiwać metod i sposobów ograniczających wprowadzanie tych gazów do środowiska. W zakresie ochrony środowiska wciąż nie uzyskano zadowalających postępów. Zdaniem Europejskiej Agencji Środowiska (EEA), aż 86% naszego kraju posiada niezadowalającą czystość wód i w myśl Dyrektywy Azotanowej teren ten powinien zostać objęty statusem Obszaru Szczególnie Narażonego. Wspomniane ustalenia ze spotkania ministrów rolnictwa UE w Göteborgu sugerowały aż 60% redukcję rozpraszania związków azotu z produkcji zwierzęcej. Wprowadzenie takich unormowań musi sięgnąć głęboko w stosowane technologie, począwszy od sposobu żywienia zwierząt, poprzez systemy ich utrzymania, przechowywanie nawozów naturalnych, dodatkowe wyposażenie filtracji powietrza czy przetwarzanie odchodów w biogazowniach. Dalszego rozwoju wymagają tzw. Najlepsze Dostępne Techniki (BAT), których wykorzystanie w chowie zwierząt ma uchronić środowisko przed negatywnym oddziaływaniem. Wiele ze stosowanych dotąd metod redukcji wymaga ostrej weryfikacji ze względu na małą skuteczność. Zgodnie z informacją NIK o wynikach kontroli funkcjonowała wielkotowarowych ferm zwierząt (powyżej 2000 stanowisk świń o wadze ponad 30 kg) przeprowadzonej w 2014 roku stwierdzono, iż

pomimo działań podjętych przez Ministra Środowiska, które miały na celu realizację wniosków po kontroli przeprowadzonej w 2006 r. nie osiągnięto założonych celów. I tak:

- nie doprowadzono do uregulowania sprawy uciążliwości zapachowej – brak działań legislacyjnych;
- nie zmieniono przepisów, które umożliwiłyby konieczność uzyskania jednego pozwolenia zintegrowanego pomimo podziałów instalacji;
- brak spójnej współpracy pomiędzy Inspekcją Weterynaryjną a Inspekcją Ochrony Środowiska;
- kontrole WIOŚ ujawniły 10 ferm, w których podmioty prowadzące fermy nie posiadały obowiązkowych planów nawożenia, a wojewódzcy inspektorzy ochrony środowiska nie wydali decyzji o wstrzymaniu prowadzenia ferm z rygorem natychmiastowego wykonania, pomimo takiego obowiązku wynikającego z art. 33 ustawy o nawozach i nawożeniu;
- kontrole wykazały również wiele nieprawidłowości i nie wywiązywanie się przez zarządców ferm z obowiązujących przepisów.

Raport NIK wykazał, że skargi społeczeństwa dotyczące uciążliwości ferm trzody chlewnej, drobiu i zwierząt futerkowych odnosiły się głównie do uciążliwości odorowej pochodzącej z ferm, nieprawidłowego gospodarowania oraz hałasu związanego z produkcją. Wnosić zatem należy, że konflikty przestrzenne generowane przez wielkotowarowe fermy wynikają z braku uregulowań prawnych (np.: dotyczących emisji odorów), nieprzestrzegania przepisów przez przedsiębiorców oraz niewystarczającej kontroli przez organy do tego przewidziane.

W związku z powyższym, ze względu na położenie w zasięgu obszaru szczególnie narażonego na zanieczyszczenie azotanami pochodzenia rolniczego jako główny problem ochrony środowiska określono ochronę wód powierzchniowych i podziemnych w celu osiągnięcia założonych celów środowiskowych. Kolejnym problemem ochrony środowiska będzie minimalizacja oddziaływania produkcji zwierzęcej, w tym w zakresie emisji odorów i hałasu.

Pozostałe problemy ochrony środowiska obejmują :

- niezadawalający stan powietrza atmosferycznego w strefie wielkopolskiej, ochrona powietrza atmosferycznego z uwagi na powtarzające się odnotowanie na obszarze województwa wielkopolskiego przekroczenia dopuszczalnych norm,
- zapobieganie konfliktom przestrzennym.

7. Przewidywane oddziaływanie na środowisko i jego elementy

Każda ingerencja człowieka w środowisko niesie za sobą konsekwencje i oddziaływanie na przyrodę, zarówno pozytywne, jak i negatywne. Zgodnie z zasadą zrównoważonego rozwoju ingerencja ta powinna się odbywać z poszanowaniem dla środowiska naturalnego, zachowaniem równowagi przyrodniczej i trwałości podstawowych procesów przyrodniczych. Ograniczenie chowu i hodowli zwierząt w zakresie pogłowia zgodne będzie z respektowaniem rolniczego charakteru regionu z zachowaniem warunków życia okolicznych mieszkańców.

7.1. W zakresie oddziaływania na istniejące formy ochrony, w szczególności w zakresie celów i przedmiotu ochrony dla których powołano obszary Natura 2000 oraz ich integralność.

Obszar objęty planem położony jest w znacznej odległości od obszarów objętych ochroną i nie przewiduje się oddziaływania ustaleń planu na cele i przedmiot ochrony obszarów NATURA 2000 i ich integralność.

7.2. Wpływ na różnorodność biologiczną, faunę i florę

W wyniku realizacji ustaleń planu istniejąca zabudowa zaadaptowana może zostać dla hodowli tuczników lub wykorzystywana może być dla innego rodzaju produkcji w gospodarstwach rolnych, hodowlanych lub ogrodnich. Ze względu na to, że obszar objęty planem jest w całości zagospodarowany, a ustalenia planu zachowują istniejący park objęty ochroną konserwatorską, nie przewiduje się żadnego wpływu na stan bioróżnorodności. Projekt planu, zgodnie ze wskazaniem konserwatora zabytków, wprowadza również zakaz zmiany stosunków wodnych celu ochrony zarzewień istniejącego parku dworskiego.

Podczas wizji terenowej nie stwierdzono występowania żadnych gatunków roślin, grzybów i zwierząt chronionych na obszarach projektu planu. Brak jest również jakichkolwiek opracowań, inwentaryzujących florę i faunę analizowanych terenów. Projekt planu zawiera zapis dotyczący zakazu zmiany stosunków wodnych w celu ochrony istniejącego drzewostanu. W związku z powyższym nie przewiduje się negatywnego oddziaływania na bioróżnorodność, faunę i florę obszaru.

7.3. Wpływ na ludzi

Plan miejscowy ogranicza możliwość realizacji inwestycji zawsze znacząco mogących oddziaływać na środowisko i dopuszcza realizację inwestycji mogących potencjalnie znacząco oddziaływać na środowisko z zakresu chowu i hodowli zwierząt do 210 DJP (dużych jednostek przeliczeniowych) t.j. maksymalnie 1500 tuczników. Ustalenia planu dopuszczają również realizację produkcji rolniczej w gospodarstwach ogrodnich i rolnych. Przy zachowaniu wskazanej w planie miejscowym dopuszczalnej obsady zwierząt do 210DJP, t.j. maksymalnie 1500 tuczników (świń powyżej 30kg) nie przewiduje się znaczącego negatywnego oddziaływania na zdrowie ludzi. Rolniczy charakter tego rejonu gminy oraz wskazany w studium uwarunkowań i kierunków zagospodarowania przestrzennego kierunek rozwoju predestynuje analizowany obszar do wprowadzenia produkcji rolniczej gospodarstwach rolniczych, hodowlanych lub ogrodnich, jednak projekt planu ogranicza jej intensywność, ze względu na lokalizację w bezpośrednim sąsiedztwie zabudowy mieszkaniowej. Zgodnie §2 ust.2 pkt 103 Rozporządzenia Rady Ministrów z dnia 9 listopada 2010 r. w *sprawie przedsięwzięć mogących znacząco oddziaływać na środowisko* jako mogącą znacząco oddziaływać na środowisko kwalifikuje się również inwestycję obejmującą chów lub hodowlę zwierząt w liczbie nie mniejszej niż 40DJP, jeżeli działalność ta prowadzona będzie w odległości mniejszej niż 100 m od terenów zabudowy mieszkaniowej. Budynki inwentarskie, które adaptowane zostaną dla hodowli tuczników położone są w odległości większej niż 100 m od zabudowy mieszkaniowej zlokalizowanej w obrębie jednostki RM oraz poza obszarem planu. Zabudowa mieszkaniowa wielorodzinna położona na obszarze parku zlokalizowana jest w odległości około 50m od najbliższego budynku inwentarskiego.

Uciążliwością znacząco wpływającą na jakość życia jest odór związany z odchodami zwierzęcymi. W polskim prawie brak standardów pozwalających na określenie koniecznych do dotrzymania standardów. Jest to natomiast jeden z głównych czynników wskazywanych jako czynnik negatywnie wpływający na ochronę zdrowia i warunków jakości życia.

Problemem jest również ilość odchodów zwierzęcych i ich zagospodarowanie oraz zagrożenie mikrobiologiczne. Odpady zwierzęce i zwierzęta padłe należy przechowywać w specjalnie do tego przystosowanych pojemnikach a następnie przekazywać do utylizacji firmom posiadającym specjalne uprawnienia w tym zakresie.

Zgodnie z opinią Państwowego Powiatowego Inspektora Sanitarnego, po

dokonaniu analizy raportu oddziaływania na środowisko inwestycji polegającej na adaptacji istniejących sześciu budynków inwentarskich do hodowli tuczników w obsadzie 7000szt (980DJP), stwierdził on, że inwestycja wskazana w decyzji o środowiskowych uwarunkowaniach przedsięwzięcia może przyczynić się do zanieczyszczenia poszczególnych komponentów środowiska, które mimo zastosowania środków minimalizujących mogą być odczuwalne dla najbliższych mieszkańców. W zakresie norm odorów brak obowiązujących przepisów, które pozwoliłyby na zmierzenie ich wielkości. Ponadto duża koncentracja odchodów stanowić może zagrożenie mikrobiologiczne. W związku z powyższym inwestycja wskazana w karcie informacyjnej przedsięwzięcia obsada fermy znacząco negatywnie wpłynie na stan środowiska i warunki życia ludzi w Witoldowie, a ograniczenie wielkości obsady do 210DJP zminimalizuje to oddziaływanie.

7.4. Wpływ na wodę

Do głównych źródeł emisji do wód zaliczyć należy:

- wycieki zanieczyszczonych wód deszczowych,
- wycieki składników odżywczych z terenów fermy lub obszarów rozlewania,
- wycieki z urządzeń służących do przechowywania gnojowicy,
- wycieki podczas transportu zbierania i rozlewania gnojowicy,
- ścieki z mycia chlewni, urządzeń i samochodów.

Oddziaływanie na wody związane będzie w szczególności z produkcją ścieków technologicznych t.j. gnojówki lub gnojowicy. Dla przewidzianej w planie dopuszczalnej obsady fermy do 210 DJP wymagane jest uzyskanie pozwolenia sektorowego na emisję ścieków do wód lub ziemi i wytwarzanie odpadów. Zgodnie z ustawą o nawozach i nawożeniu nawozy naturalne w postaci płynnej (gnojowica i gnojówka) należy przechowywać wyłącznie w szczelnych zbiornikach o pojemności umożliwiającej gromadzenie co najmniej 6 miesięcznej produkcji tego nawozu. Zbiorniki te powinny być szczelne i zamknięte, a odbiór nawozów odbywać się winien poprzez hermetyczne łącze. Właściciel fermy trzody chlewnej odpowiedzialny jest za gospodarkę gnojowicą i ściekami z mycia chlewni, która powinna być prowadzona według zatwierdzonego planu nawożenia.

Największym zagrożeniem z punktu widzenia ochrony środowiska w produkcji rolniczej jest wymywanie związków azotu do wód gruntowych. Stąd ważne jest stosowanie się do wytycznych planów nawożenia, terminów oraz stosowanych maszyn oraz zasad programu wskazującego działania mające na celu ograniczenie odpływu azotu ze źródeł rolniczych.

Wymagania zastosowanie najlepszej dostępnej techniki dla ochrony wód obejmują m.in.:

- właściwy dobór obszarów na których rozlewana jest gnojowica
- czasie rozlewania,
- sposobie i dawkach rozlewania,
- z zachowaniem stref ochronnych od terenów zabudowy i wód powierzchniowych.

Zapisy projektu planu wprowadzają nakaz uwzględnienia ustaleń obowiązującego programu działań mających na celu ograniczenie odpływu azotu ze źródeł rolniczych w związku z położeniem terenu w zasięgu obszaru szczególnie narażonego na zanieczyszczenie związkami azotu ze źródeł rolniczych. Dotychczas obowiązujący program wskazywał obowiązki osób prowadzących działalność w obszarach występowania wód wrażliwych na związkami azotu ze źródeł rolniczych dotyczące poprawy praktyki rolniczej w zakresie okresów i zasad nawożenia, warunków przechowywania nawozów naturalnych, nawożenia w pobliżu cieków, stosowania dawek

oraz postępowania z odciekami.

Zapisy planu wskazują również na zaopatrzenie w wodę z istniejącego wodociągu, odprowadzanie ścieków bytowych i przemysłowych do czasu realizacji kanalizacji sanitarnej do zbiorników bezodpływowych, a wód opadowych i roztopowych, zgodnie z przepisami odrębnymi.

Zgodnie z §26 Rozporządzenia Ministra Infrastruktury z dnia 12 kwietnia 2002 r. w sprawie warunków technicznych, jakim powinny odpowiadać budynki i ich usytuowanie. (t.j. Dz. U. z 2015 r. poz. 1422)

1. Działka budowlana, przewidziana pod zabudowę budynkami przeznaczonymi na pobyt ludzi, powinna mieć zapewnioną możliwość przyłączenia uzbrojenia działki lub bezpośrednio budynku do sieci wodociągowej, kanalizacyjnej, elektroenergetycznej i ciepłowniczej.

3. W razie braku warunków przyłączenia sieci wodociągowej i kanalizacyjnej działka, o której mowa w ust. 1, może być wykorzystana pod zabudowę budynkami przeznaczonymi na pobyt ludzi, pod warunkiem zapewnienia możliwości korzystania z indywidualnego ujęcia wody, a także zastosowania zbiornika bezodpływowego lub przydomowej oczyszczalni ścieków, jeżeli ich ilość nie przekracza 5 m³ na dobę. Jeżeli ilość ścieków jest większa od 5 m³, to ich gromadzenie lub oczyszczanie wymaga pozytywnej opinii właściwego terenowo inspektora ochrony środowiska.

Zgodnie natomiast z §28

1. Działka budowlana, na której sytuowane są budynki, powinna być wyposażona w kanalizację umożliwiającą odprowadzenie wód opadowych do sieci kanalizacji deszczowej lub ogólnospławnej.

2. W razie braku możliwości przyłączenia do sieci kanalizacji deszczowej lub ogólnospławnej, dopuszcza się odprowadzanie wód opadowych na własny teren nieutwardzony, do dołów chłonnych lub do zbiorników retencyjnych.

§ 29. Dokonywanie zmiany naturalnego spływu wód opadowych w celu kierowania ich na teren sąsiedniej nieruchomości jest zabronione.

Stąd ocenia się, że zapisy planu zgodne są z obowiązującymi przepisami.

7.5. Wpływ na powietrze

Zapisy projektu planu zawierają nakaz, aby oddziaływanie instalacji związanych z przeznaczeniem terenu, nie powodowało przekroczenia standardów jakości środowiska określonych w przepisach odrębnych, poza terenem, do którego inwestor posiada tytuł prawny. Dla przewidzianej w planie dopuszczalnej obsady fermy do 210 DJP wymagane jest uzyskanie pozwolenia sektorowego na emisję ścieków do wód lub ziemi, emisję zanieczyszczeń do powietrza, wytwarzanie odpadów. Głównymi źródłami emisji będą:

1. emisje krótkotrwałe i niezorganizowane:
 - z dostawy, transportu i przechowywania pasz,
 - z załadunku i transportu trzody chlewnej,
 - z transportu i przechowywania padliny
 - z systemu wentylacyjnego chlewni.
2. emisje z procesów produkcyjnych
 - z odbioru, przechowywania, transportu, procesu rozlewania gnojowicy,
 - z systemu wentylacyjnego chlewni.

Szczegółowe rozwiązania technologiczne wskazywane są na etapie przeprowadzania procedury dotyczącej oddziaływania inwestycji na środowisko i opracowania raportu oddziaływania na środowisko. Projekt planu wprowadza zakaz lokalizacji inwestycji zawsze znacząco oddziałujących na środowisko, dopuszczając

jedynie inwestycje mogące potencjalnie oddziaływać na środowisko - w tym zdrowie ludzi. Obowiązujące przepisy nakazują zastosowanie najlepszej dostępnej techniki, które w zakresie ograniczania emisji dotyczyć mogą:

- odpowiedniego czyszczenia chlewni pomiędzy kolejnymi partiami chowu,
- zapewnienie odpowiedniej pojemności zbiornika do przechowywania gnojowicy,
- napełnianie i opróżnianie zbiorników przez rurę umiejscowioną poniżej powierzchni przechowywanego pomiotu,
- obniżanie ilości padliny poprzez ograniczenie śmiertelności jednostek,
- ograniczanie wzbudzania gnojowicy.
- zaprojektowanie i konserwacja systemu wentylacji;
- produkcja biogazu i kompostu.

Jak już wspomniano, raport NIK o wynikach kontroli funkcjonowała wielkotowarowych ferm zwierząt (powyżej 2000 stanowisk świń o wadze ponad 30 kg) przeprowadzonej w 2014 roku wykazał, że skargi społeczeństwa dotyczące uciążliwości ferm trzody chlewnej, drobiu i zwierząt futerkowych odnosiły się głównie do uciążliwości odorowej pochodzącej z ferm, nieprawidłowego gospodarowania oraz hałasu związanego z produkcją. Wnosić zatem należy, że konflikty przestrzenne generowane przez wielkotowarowe fermy wynikają z braku uregulowań prawnych (np.: dotyczących emisji odorów), nieprzestrzegania przepisów przez przedsiębiorców oraz niewystarczającej kontroli przez organy do tego przewidziane. Wnioskować należy, że przewidywane oddziaływanie inwestycji stanowić będzie wypadkową tych czynników. Ze względu na ograniczenie skali inwestycji do maksymalnej obsady zwierząt do 210DJP, t.j. maksymalnie 1500 tuczników (świn powyżej 30kg), przy zastosowaniu najlepszych dostępnych technik i wywiązywaniu przedsiębiorcy z obowiązków przewidzianych przepisami prawa nie przewiduje się znacząco negatywnego oddziaływania na środowisko.

W zakresie **promieniowania elektromagnetycznego** ustalenia planu wskazują na nakaz uwzględnienia w pasie technologicznym linii elektroenergetycznej średniego napięcia 15 kV ograniczeń w zagospodarowaniu i zabudowie terenu, zgodnie z przepisami odrębnymi.

Strefy napowietrznych linii elektroenergetycznych ustalane są w oparciu o obowiązujące przepisy prawa w tym zakresie. dla linii elektroenergetycznych m.in. Rozporządzenie Ministra Środowiska z dnia 30 października 2003 r. w sprawie dopuszczalnych poziomów pól elektromagnetycznych w środowisku oraz sposobów sprawdzania dotrzymania tych poziomów (Dz. U. z 2003 Nr 192, poz. 1883). Na tej podstawie zarządca sieci w odniesieniu również do istniejącego zagospodarowania terenu wyznacza pas technologiczny linii elektroenergetycznej, w której obowiązuje zakaz realizacji obiektów budowlanych przeznaczonych na stały pobyt ludzi tj: budynków mieszkalnych i budynków użyteczności publicznej. Wynika to również z §11 Rozporządzenia Ministra Infrastruktury z dnia 12 kwietnia 2002 r. w sprawie warunków technicznych, jakim powinny odpowiadać budynki i ich usytuowanie. (t.j. Dz. U. z 2015 r. poz. 1422), który mówi, iż

„Budynek z pomieszczeniami przeznaczonymi na pobyt ludzi powinien być wznoszony poza zasięgiem zagrożeń i uciążliwości określonych w przepisach odrębnych, przy czym dopuszcza się wznoszenie budynków w tym zasięgu pod warunkiem zastosowania środków technicznych zmniejszających uciążliwość poniżej poziomu ustalonego w tych przepisach bądź zwiększających odporność budynku na te zagrożenia i uciążliwości, jeżeli nie jest to sprzeczne z warunkami ustalonymi dla obszarów ograniczonego użytkowania, określonych w przepisach odrębnych.

2. Do uciążliwości, o których mowa w ust. 1, zalicza się w szczególności:

1) szkodliwe promieniowanie i oddziaływanie pól elektromagnetycznych;

- 2) *hałas i drgania (wibracje);*
- 3) *zanieczyszczenie powietrza;*
- 4) *zanieczyszczenie gruntu i wód;*
- 5) *powodzie i zalewanie wodami opadowymi;*
- 6) *osuwiska gruntu, lawiny skalne i śnieżne;*
- 7) *szkody spowodowane działalnością górniczą.”*

Aktualnie zasięg pasa technologicznego dla linii 15kV wynosi po 6 m na każdą stronę od .
Ponadto warunki środowiska pracy regulują przepisy odrębne z zakresu BHP i pokrewnych m.in.:

- Załącznik nr 2 E. Pola i promieniowanie elektromagnetyczne z zakresu częstotliwości 0 Hz - 300 GHz- Rozporządzenia Ministra Pracy i Polityki Społecznej z dnia 6 czerwca 2014 r. w sprawie najwyższych dopuszczalnych stężeń i natężeń czynników szkodliwych dla zdrowia w środowisku pracy. (Dz. U. z 2014 poz. 817).
- § 77 Rozporządzenia Ministra Pracy i Polityki Socjalnej z dnia 26 września 1997 r. w sprawie ogólnych przepisów bezpieczeństwa i higieny pracy. (Dz. U. z 2003 r. Nr 169, poz. 1650 z późn. zm.).
- § 55. Rozporządzenia Ministra Infrastruktury z dnia 6 lutego 2003 r. w sprawie bezpieczeństwa i higieny pracy podczas wykonywania robót budowlanych (Dz. U. Nr 47, poz. 401).

7.6. Wpływ na powierzchnię ziemi

Nie przewiduje się znaczącej zmiany w pokryciu terenu. Teren jest już przekształcony i zagospodarowany budynkami, a ustalenia planu spowodują jedynie adaptację istniejących budynków. Ustalenia planu zachowują istniejący park, który objęty jest ochroną konserwatorską.

7.7. Wpływ na krajobraz

Na obszarze występuje krajobraz wiejski, typowy dla układu zespołu folwarcznego – dwór w parku z zabudowaniami inwentarskimi i zabudową mieszkaniową, w której mieszkali pracownicy folwarczni. Plan zachowuje istniejący układ oraz wprowadza zakaz lokalizacji zakładów zajmujących się działalnością gospodarczą polegającą na odzysku i unieszkodliwianiu odpadów nie przewiduje się znaczącego oddziaływania na krajobraz.

7.8. Wpływ na klimat

Produkcja trzody chlewnej wiąże się z emisją wielu gazów. Głównym gazem jest amoniak, poza tym wydzielane są takie gazy jak metan, siarkowodór i dwutlenek węgla – odpowiadający za ociepleni klimatu. Ograniczenie obsady zwierząt w planie miejscowym stanowi zminimalizowanie oddziaływania w zakresie emisji do powietrza, przy jednoczesnym respektowaniu rolniczej funkcji tego obszaru.

7.9. Wpływ na zasoby naturalne

Zasoby naturalne są to powstałe w sposób naturalny elementy przyrody: surowce mineralne, gleby, wody, elementy przyrody żywej (rośliny i zwierzęta). Badając wpływ skutków realizacji planu na zasoby naturalne trzeba przeanalizować każdy z powyższych elementów. Surowce mineralne są to minerały lub skały użyteczne, tj. kopaliny wydobyte z litosfery i poddane obróbce dostosowanej do wymagań użytkowników. Na obszarze planu nie ma zewidencjonowanych złóż kopalin, dlatego skutki realizacji planu nie wpływają na zasoby naturalne w tym zakresie. Wpływ na wody i elementy przyrody żywej został opisany w poprzednich podrozdziałach. Wprowadzenie na analizowany obszar chowu i hodowli zwierząt spowoduje wzrost zużycia wody i energii elektrycznej.

7.10. Wpływ na zabytki

Na terenie objętym planem znajduje się obszar zabytkowego parku, objęty ochroną konserwatorską. Na terenie znajdują się również obiekty ujęte w gminnej ewidencji zabytków – domy pracowników folwarcznych. Konserwator Zabytków pismem złożonym do planu zalecił wprowadzenie na obszarze objętym planem neutralnych dla otoczenia funkcji i wykluczył funkcje mogące zakłócać jego walory i ograniczać możliwości prawidłowego funkcjonowania, w tym przede wszystkim funkcje uciążliwe (np.: wielkotowarowa hodowla trzody chlewnej).

7.11. Wpływ na dobra materialne

Przy zachowaniu zapisów planu oraz obowiązujących przepisów budowlanych nie dojdzie do wzajemnego negatywnego oddziaływania projektowanej zabudowy. Ograniczenie obsady zwierząt w planie miejscowym stanowi zminimalizowanie oddziaływania chowu tuczników, przy jednoczesnym respektowaniu rolniczej funkcji tego obszaru.

8. Rozwiązania mające na celu zapobieganie, ograniczenie lub kompensację przyrodniczą negatywnych oddziaływań na środowisko, w tym na cele i przedmiot ochrony obszaru Natura 2000 oraz integralność tego obszaru

W miejscowym planie zagospodarowania przestrzennego wprowadzono następujące rozwiązania, mające na celu minimalizację negatywnych oddziaływań na środowisko:

- ograniczenie lokalizacji przedsięwzięć mogących zawsze znacząco oddziałujących na środowisko
- nakaz zachowania zabytkowego parku objętego ochroną konserwatorską i ochrona występujących w nim zadrzewień;
- nakaz podłączenia do sieci wodociągowej oraz, do czasu realizacji sieci kanalizacji sanitarnej, odprowadzanie ścieków bytowych i przemysłowych do zbiorników bezodpływowych, zgodnie z przepisami odrębnymi - zachowanie jakości środowiska gruntowo-wodnego na terenie opracowania oraz ilości i jakości wód podziemnych;
- nakaz zachowania przepisów dotyczących jakości wód wprowadzanych do ziemi – zachowanie jakości zasobów wód gruntowych;
- nakaz stosowania wyłącznie paliw charakteryzujących się niskimi wskaźnikami emisyjnymi, w tym energii elektrycznej i odnawialnych źródeł energii w zakresie zaopatrzenia w ciepło do celów grzewczych i technologicznych – zachowanie norm jakości powietrza atmosferycznego na terenie opracowania, zminimalizowanie negatywnego wpływu przyszłej zabudowy;
- zagospodarowanie odpadów zgodnie z przepisami odrębnymi.

Z powodu znacznej odległości obszaru objętego planem od obszarów Natura 2000 nie wprowadza się dodatkowych rozwiązań mających na względzie cele, przedmiot ochrony oraz integralność tych form ochrony przyrody.

9. Rozwiązania alternatywne do rozwiązań zawartych w projektowanym dokumencie biorąc pod uwagę cele i geograficzny zasięg dokumentu oraz cele, przedmiot ochrony i integralność obszaru Natura 2000

Niniejsza prognoza nie przedstawia rozwiązań alternatywnych, gdyż przedmiotem opracowania projektu planu miejscowego było określenie warunków zagospodarowania przestrzennego mających na celu dopuszczenie hodowli tuczników, ale w takich parametrach, aby nie spowodowało to pogorszenia warunków życia mieszkańców sąsiadującej z terenem zabudowy mieszkaniowej. Stąd projekt planu wprowadza ograniczenie dopuszczalnej obsady hodowli tuczników do 210DJP to jest maksymalnie 1500 szt. tuczników (Świn powyżej 30 kg). Zgodnie z obowiązującymi przepisami, gmina samodzielnie gospodarując przestrzenią, nie może czynić tego dowolnie. Przysługujące jej władztwo doznaje ograniczeń wynikających z konstytucyjnie chronionego prawa własności (art. 21 Konstytucji). Zgodnie z przepisami ustawy o planowaniu i zagospodarowaniu przestrzennym, w toku procedury planistycznej organy gminy rozważają wszystkie wchodzące w grę interesy, a sytuacje konfliktowe rozstrzygane są zgodnie z obowiązującym prawem. Projekt miejscowego planu zagospodarowania przestrzennego sporządzany jest przy udziale organów rządowych i samorządowych, które zgodnie ze swoimi kompetencjami opiniują lub uzgadniają ustalenia projektu planu. Ustawa przewiduje również udział społeczeństwa poprzez możliwość składania wniosków lub uwag do projektu planu. Tak więc w trakcie opracowywania planu miejscowego rozważane są alternatywne kierunki zagospodarowania terenu, a ostateczna wersja stanowi kompromis pomiędzy interesem osób prywatnych oraz uwarunkowaniami przyrodniczymi i społeczno-gospodarczymi, które reprezentowane są przez organy rządowe i samorządowe. Ponadto, ze względu na obowiązujące przepisy, zagospodarowanie wprowadzane planem miejscowym nie może pozostawać w sprzeczności z ustaleniami obowiązującego studium, co ma znaczny wpływ na kształt projektu planu.

10. Cele ochrony środowiska ustanowione na szczeblu ponadlokalnym, istotne z punktu widzenia projektowanego dokumentu, oraz sposoby, w jakich te cele i inne problemy środowiska zostały uwzględnione podczas opracowywania dokumentu

Analiza zapisów dotyczących środowiska przyrodniczo-kulturowego pozwala stwierdzić, że ustalenia projektu planu są zgodne z przesłaniami dokumentów rangi ponadlokalnej, wymienionych poniżej.

Cele ochrony środowiska ustanowione na szczeblu międzynarodowym i wspólnotowym:

- Strategia Europa 2020 Strategia na rzecz inteligentnego i zrównoważonego rozwoju sprzyjającego włączeniu społecznemu „Europa 2020”, przyjęta przez Radę Europejską dnia 17 czerwca 2010 r., to kluczowy dokument dla średniookresowej strategii rozwoju kraju w kontekście członkostwa Polski w Unii Europejskiej. Określa działania, których podjęcie w skoordynowany sposób przez państwa członkowskie przyspieszy wyjście z obecnego kryzysu i przygotuje europejską gospodarkę na wyzwania przyszłości. W analizowanym dokumencie w sposób pośredni uwzględniono następujące priorytety Strategii, których realizacja odbywa się będzie na szczeblu unijnym oraz krajowym: Wzrost inteligentny (zwiększenie roli wiedzy, innowacji, edukacji i społeczeństwa cyfrowego), zrównoważony (produkcja efektywniej wykorzystująca zasoby, przy jednoczesnym zwiększeniu konkurencyjności). Ograniczenie emisji CO₂ i osiągnięcia celów 20/20/20 w zakresie klimatu i energii.
- Siódmy Unijny Program Działań w zakresie Środowiska Naturalnego do roku 2020, którego głównymi celami są m.in.:
 - ochrona, zachowanie i poprawa kapitału naturalnego:

- ograniczenie lokalizacji przedsięwzięć mogących zawsze znacząco oddziaływać na środowisko przyrodnicze,
- pośrednio zapisy regulujące podłączenie do odpowiednich sieci infrastruktury technicznej,
- zachowanie zabytkowego parku
- uwzględnienie wskazań programu wskazujący działania mające na celu ograniczenie odpływu azotu ze źródeł rolniczych poprzez stosowanie przyjaznych dla środowiska praktyk rolniczych i wzrostu świadomości stosujących nawozy na obszarze OSN;
- przekształcenie Unii w zasobooszczędną, zieloną i konkurencyjną gospodarkę niskoemisyjną:
 - wprowadzenie nakazu stosowania do celów grzewczych i technologicznych paliw charakteryzujących się niskimi wskaźnikami emisyjnymi, w tym energii elektrycznej i odnawialnych źródeł energii;
- ochrona obywateli Unii przed związanymi ze środowiskiem obciążeniami i zagrożeniami dla zdrowia i dobrostanu:
 - ograniczenie lokalizacji przedsięwzięć mogących zawsze znacząco oddziaływać na środowisko przyrodnicze,
 - wprowadzenie nakazu stosowania do celów grzewczych i technologicznych paliw charakteryzujących się najniższymi wskaźnikami emisyjnymi, w tym energii elektrycznej i odnawialnych źródeł energii;
 - w przypadku braku możliwości odprowadzania do sieci kanalizacji deszczowej, dopuszczenie zagospodarowania wód opadowych i roztopowych na terenie własnej działki bez naruszania interesu osób trzecich, z zachowaniem przepisów odrębnych dotyczących jakości wód wprowadzanych do ziemi.
- zabezpieczenie inwestycji na rzecz polityki ochrony środowiska i przeciwdziałania zmianie klimatu oraz urealnieniu cen:
 - wprowadzenie zapisu dotyczącego stosowania odpowiednich paliw.
- Europejska Konwencja Krajobrazowa – Florencja 2000, w myśl której krajobraz jest kluczowym elementem dobrobytu całości społeczeństwa i jednostek oraz, że jego ochrona, gospodarka i planowanie niesie za sobą prawa i obowiązki dla każdego człowieka, a także, że jakość i różnorodność krajobrazów europejskich stanowi wspólny zasób oraz, że ważna jest współpraca na rzecz ich ochrony, gospodarki i planowania.

Projekt planu uwzględnia rolniczy charakter obszaru przy uwzględnieniu ochrony potrzeb mieszkańców Witoldowa.
- II Polityka Ekologiczna Państwa

Wiodącą zasadą polityki ekologicznej państwa jest zasada zrównoważonego rozwoju, ustanowiona w ramach Konferencji Narodów Zjednoczonych w Rio de Janeiro w 1992 r. Podstawowym założeniem zrównoważonego rozwoju jest takie prowadzenie polityki i działań w poszczególnych sektorach gospodarki i życia społecznego, aby zachować zasoby i walory środowiska w stanie zapewniającym trwałe, niedoznające uszczerbku, możliwości korzystania z nich zarówno przez obecne jak i przyszłe pokolenia, przy jednoczesnym zachowaniu trwałości funkcjonowania procesów przyrodniczych oraz naturalnej różnorodności biologicznej na poziomie krajobrazowym, ekosystemowym, gatunkowym i genowym. Istotą zrównoważonego rozwoju jest równorzędne traktowanie racji społecznych, ekonomicznych i ekologicznych, co oznacza konieczność integrowania zagadnień ochrony środowiska z polityką w poszczególnych dziedzinach gospodarki. Podstawowym celem polityki jest zapewnienie

bezpieczeństwa ekologicznego kraju, czyli mieszkańców, infrastruktury społecznej i zasobów przyrodniczych. Wśród metod realizacji polityki ekologicznej państwa priorytet ma stosowanie tzw. dobrych praktyk gospodarowania i systemów zarządzania środowiskowego, które pozwalają powiązać efekty gospodarcze z efektami ekologicznymi, zwłaszcza w przemyśle i energetyce, transporcie, rolnictwie, leśnictwie, budownictwie i gospodarce komunalnej, zagospodarowaniu przestrzennym, turystyce, ochronie zdrowia, handlu i działalności obronnej. Cele szczegółowe polityki ekologicznej państwa ujęto w dwóch grupach: w sferze racjonalnego użytkowania zasobów naturalnych i w zakresie jakości środowiska. Wśród nich, w kontekście zakresu ustaleń ocenianego projektu planu miejscowego, wymienić należy m.in.:

racjonalizację użytkowania wody i jakość wód

realizowana w projekcie planu poprzez zapisy dotyczące rozwoju systemu wodociągowego i systemu gromadzenia i oczyszczania ścieków.

jakość powietrza, zmiany klimatu,

realizowana w projekcie planu poprzez zapisy dotyczące zastosowania w zakresie zaopatrzenia w ciepło do celów grzewczych i technologicznych ustala się nakaz stosowania paliw charakteryzujących się najniższymi wskaźnikami emisyjnymi, energii elektrycznej lub odnawialnych źródeł energii oraz nakaz aby oddziaływanie instalacji związanych z przeznaczeniem terenu, nie powodowało przekroczenia standardów jakości środowiska określonych w przepisach odrębnych, poza terenem, do którego inwestor posiada tytuł prawny.

ochronę przed hałasem,

realizowana w projekcie planu poprzez zapisy dotyczące ochrony przed hałasem, w tym dopuszczenie stosowania środków technicznych i technologicznych zmniejszających uciążliwości związane z hałasem do poziomów dopuszczalnych, zgodnie z przepisami odrębnymi.

różnorodność biologiczną i krajobrazową.

realizowana w projekcie planu poprzez zachowanie istniejącego parku oraz nakaz uwzględnienia ustaleń obowiązującego programu działań mających na celu ograniczenie odpływu azotu ze źródeł rolniczych w związku z położeniem terenu w zasięgu obszaru szczególnie narażonego na zanieczyszczenie związkami azotu ze źródeł rolniczych.

11. Streszczenie języku niespecjalistycznym

Przedmiotem oceny są ustalenia projektu miejscowego planu zagospodarowania przestrzennego terenu położonego w Witoldowie do opracowania którego przystąpiono uchwałą nr XVII/21516 Rady Gminy Gostyń z dnia 19 maja 2016 r. Objęty opracowaniem teren położony jest w miejscowości Witoldowo, w południowo-zachodniej części gminy Gostyń. Celem opracowania planu jest sporządzenie aktu prawa miejscowego będącego próbą pogodzenia sprzecznych interesów społeczności lokalnej i potencjalnych inwestorów. Od 2015 r. dla terenu prowadzone jest postępowanie dotyczące wydania decyzji o środowiskowych uwarunkowaniach dla przedsięwzięcia polegającego na adaptacji istniejących budynków inwentarskich położonych na działce geodezyjnej o numerze ewidencyjnym 12/18 do hodowli tuczników w obsadzie 7000 szt (980DJP).

Przedmiotem ustaleń projektu planu są:

- 1) teren obsługi produkcji w gospodarstwach rolnych, hodowlanych i ogrodniczych oznaczony symbolem: **RU**;

- 2) teren zabudowy zagrodowej oznaczone symbolem: **RM**;
- 3) teren zieleni urządzonej, oznaczony symbolem **ZP**;
- 4) teren zieleni urządzonej oraz zabudowy mieszkaniowej wielorodzinnej, oznaczony symbolem **ZP/MW**.

Przy sporządzaniu prognozy wykorzystano metody prognozowania jakościowego polegającego na wykorzystaniu wiedzy o mechanizmach funkcjonowania środowiska oraz danych dotyczących przebiegu zjawisk i procesów analogicznych, oraz metodę indukcyjno-opisową, polegającą na łączeniu w logiczną całość zebranych informacji o środowisku i mechanizmach jego funkcjonowania.

Projekt planu zawiera ustalenia, o których mowa w art. 15 ust. 2 ustawy o planowaniu i zagospodarowaniu przestrzennym (Dz. U. z 2017 r. poz.1073).

Monitoring skutków realizacji ustaleń planu zaleca się prowadzić w cyklu 4-letnim – w odniesieniu do materiałów opracowywanych na potrzeby Gminnego Programu Ochrony Środowiska. Monitoring lokalny powinien dotyczyć m.in. szczelności istniejących lagun na gnojowicę zagospodarowywania gnojowicy, ścieków z mycia chlewni oraz ilości emisji instalacji, które mogą stanowić zagrożenie dla środowiska. Dokonując analizy i oceny stanu poszczególnych komponentów środowiska w oparciu o wyniki pomiarów uzyskanych w ramach państwowego monitoringu środowiska należy pamiętać, że muszą się one odnosić do obszaru objętego projektem planu.

Obszar objęty planem położony jest w odległości ok. 200 km od najbliższej granicy państwa, dlatego nie ma podstaw do prognozowania dalekosiężnych, transgranicznych oddziaływań na środowisko.

Gmina miejsko-wiejska Gostyń położona jest w środkowo-zachodniej Polsce w województwie wielkopolskim. Jest jedną z siedmiu gmin powiatu gostyńskiego. Od południa graniczy z gminą Krobia, od wschodu z gminą Piaski, od północy z gminą Dolsk (powiat śremski) oraz od zachodu z gminami: Krzemieniewo (powiat leszczyński), Krzywiń (powiat kościański) i Poniec. Przez obszar gminy przebiega z zachodu na wschód droga krajowa nr 12, łącząca gminę z Leszmem i Jarocinem, a także drogi wojewódzkie nr 434, zapewniająca połączenie z Poznaniem i nr 308 w kierunku Kościana. Oprócz tego, przez gminę przebiega ważna linia kolejowa, łącząca je z Leszmem i Jarocinem. Przez miasto Gostyń w kierunku północno-południowym przepływa rzeka Kania, która stanowi lewy dopływ Obry.

Miasto Gostyń, które jest siedzibą władz samorządowych gminy i powiatu, położone jest w centralnej części gminy. Oprócz miasta, w skład gminy wchodzi 21 sołectw. Powierzchnia gminy wynosi ponad 137 km², z czego tereny wiejskie stanowią łącznie obszar 126 km², tereny miejskie zaś 11 km². Według danych Urzędu Gminy za 2017 r. liczba osób faktycznie mieszkających w gminie Gostyń w 2017 r. wynosi 27 614, w tym w mieście Gostyń – 19 889 168 osoby. W północnej części gminy Gostyń znajduje się Krzywińsko-Osiecki Obszar Chronionego Krajobrazu wraz z zadrzewieniami generała Dezyderego Chłapowskiego i kompleksem leśnym Osieczna-Góra o powierzchni blisko 63 tys. ha.

Gmina Gostyń należy w większości do JCWPd nr 79. Zgodnie z *Aktualizacją Programu wodno-środowiskowego kraju (2016 r.)* status JCWPd nr 79 określony został jako dobry, a celem środowiskowym jest utrzymanie dobrego stanu chemicznego i ilościowego. Zgodnie z oceną ryzyka nieosiągnięcia celów środowiskowych jest to jednolita część wód niezagrożona nieosiągnięciem celów środowiskowych, dla której nie określono odstępstw dotyczących dla przewidywanego terminu osiągnięcia wyznaczonych celów środowiskowych. Na obszarze JCWPd nr 79 w 2016 r. objęto badaniem czternaście punktów kontrolnych. Żaden nie był zlokalizowany w gminie

Gostyń. Zgodnie z badaniami jakości wód podziemnych w ramach Państwowego Monitoringu Środowiska w 2016 r. w czterech punktach określono klasę jakości wód jako II, w sześciu – III, w czterech – IV. Klasy V- tej nie stwierdzono w żadnym punkcie. Najbliżej położonym punktem objętymi monitoringiem wód podziemnych jest punkt w Bukownicy w którym w 2016 r. stwierdzono wody III klasy czystości. Gmina Gostyń znajduje się w granicach Głównego Zbiornika Wód Podziemnych nr 308 – Zbiornik międzymorenowy rzeki Kani.

Analizowany obszar położony jest w zasięgu dorzecza Baryczy w regionie wodnym Środkowej Odry, w zarządzie RZGW we Wrocławiu, w granicach Jednolite Części Wód Podziemnych „Rów Polski od źródła do rowu Kaczkowskiego” PLRW600017148549. Jest to silnie zmieniona sztuczna część wód dla której stan określono jako zły ze względu na stan chemiczny poniżej dobrego i umiarkowany potencjał ekologiczny. JCW zagrożona jest ryzykiem nieosiągnięcia celów środowiskowych w wyznaczonym terminie. Głównym czynnikiem determinującym zagrożenie jest rolnictwo.

Na podstawie wyników oceny stanu jednolitych części wód w 2014 i 2015 roku ustalono zły stan wód klasę elementów biologicznych – II, klasę elementów hydromorfologicznych – II, a klasę elementów fizykochemicznych – poniżej potencjału dobrego. W 2016 roku potencjał ekologiczny oceniono jako słaby a klasę elementów biologicznych jako IV.

Jako działania wskazane dla przywrócenia dobrego stanu wód dla analizowanej JCWP, które odnieść można do analizowanych zagadnień wskazano:

1. z zakresu gospodarki komunalnej: budowę nowych oraz modernizację i rozbudowę istniejących oczyszczalni ścieków, budowę indywidualnych systemów oczyszczania ścieków, budowa nowych zbiorników bezodpływowych oraz remont istniejących, regularny wywóz nieczystości płynnych;
2. z zakresu rolnictwa: przestrzeganie zasad nawożenia, realizacja programu działań mającego na celu ograniczenie odpływu azotu ze źródeł rolniczych poprzez budowę nowych i rozbudowę istniejących miejsc do przechowywania nawozów naturalnych stałych, budowa nowych i rozbudowa istniejących zbiorników do przechowywania 6253,2 m³ naturalnych nawozów płynnych.

JCWP „Rów Polski od źródła do rowu Kaczkowskiego” zaliczona została do części wód wyznaczonej jako obszar wrażliwy na substancje biogenne - obszary wrażliwe wyznaczone na mocy dyrektywy 91/676/EWG oraz na mocy dyrektywy 91/271/EWG.

Zgodnie z *Rozporządzeniem Nr 1/2017 Dyrektora RZGW we Wrocławiu z 02 lutego 2017 r. (Dz. Urz. Woj. Dolnośląskiego. z 06 lutego 2017 r. poz 559) w sprawie określenia w regionie wodnym Środkowej Odry wód powierzchniowych i podziemnych wrażliwych na zanieczyszczenie związkami azotu ze źródeł rolniczych oraz obszaru szczególnie narażonego, z którego odpływ azotu ze źródeł rolniczych do tych wód należy ograniczyć*, wody JCW „Rów Polski od źródła do rowu Kaczkowskiego”, określone zostały jako wrażliwe na zanieczyszczenie związkami azotu ze źródeł rolniczych. Cały region wodny Środkowej Odry, określony został jako obszar szczególnie narażony na zanieczyszczenia ze źródeł rolniczych. OSN nie posiadają jeszcze przypisanych do nich programów działań. Obecnie trwają prace nad przygotowaniem jednakowego dla wszystkich obszarów *Programu działań mających na celu ograniczenie odpływu azotu ze źródeł rolniczych*.

W granicach gminy brak jest obszarów Natura 2000. Najbliższe obszary objęte tymi formami ochrony przyrody to:

- Zbiornik Wonieść PLB 300005 jako obszar specjalnej ochrony ptaków – oddalony

ok. 20 km na północny zachód,

- Zachodnie Pojezierze Krzywińskie PLH 300014 jako specjalny obszar ochrony siedlisk – oddalony ok. 16 km na zachód.

W północnej części gminy Gostyń znajduje się Krzywińsko-Osiecki Obszar Chronionego Krajobrazu wraz z zadrzewieniami generała Dezyderego Chłapowskiego i kompleksem leśnym Osieczna-Góra utworzonego Rozporządzeniem nr 82/92 Wojewody Leszczyńskiego z dnia 1 sierpnia 1992 r. w sprawie wyznaczenia obszarów chronionego krajobrazu na terenie województwa leszczyńskiego (Dz. Urz. Woj. Leszcz. Nr 11, poz.131).

W 2016 roku wykonano ocenę jakości powietrza w województwie wielkopolskim. Uwzględniając kryteria odnoszące się do ochrony zdrowia strefę wielkopolską zakwalifikowano do klasy C pod kątem zanieczyszczenia pyłem PM_{2,5}, pyłem PM₁₀ i benzo(a)piranem oraz ozonem, a w przypadku pozostałych substancji – do klasy A. Analizowany obszar leży poza zasięgiem oddziaływania głównych szlaków komunikacyjnych. Pozostałe oddziaływania związane są z funkcjonowaniem obiektów produkcyjnych i rolniczych.

Prawie 20% powierzchni gminy zajmuje złożę węgla brunatnego „Gostyń” (Ryc. 5). Jest ono wstępnie rozpoznane, ale nieeksploatowane. Oprócz tego na terenie gminy znajdują się złoża torfu oraz piasków i żwirów, zajmujące małą powierzchnię, z których część jest eksploatowana, a dla części zaniechano wydobycia.

Analizowany teren aktualnie położony jest w Witoldowie w południowo-zachodniej części gminy. Teren objęty planem jest w całości przekształcony. Obszar objęty planem obejmuje dawny zespół folwarczny wraz z dworem z 1880 roku i zabytkowym parkiem wpisanym do rejestru zabytków decyzją z dnia 10.11.1995 r. pod numerem 1568/A. Drzewostan parku tworzą następujące gatunki drzew: dąb, jesion, akacja, klon i topola w wieku około 150 lat. W granicach zespołu folwarcznego znajdują się dwa budynki – domy pracowników folwarcznych, w sąsiedztwie położonych jest dziesięć dodatkowych budynków mieszkaniowych. Analizowany obszar położony jest poza udokumentowanymi złożami kopalin i obszarami szczególnego zagrożenia powodzią oraz poza zasięgiem Głównego Zbiornika Wód Podziemnych nr 308 Zbiornik międzymorenowy rzeki Kani. Witoldowo położone jest w zasięgu oddziaływania RZGW we Wrocławiu w granicach Jednolite Części Wód Podziemnych „Rów Polski od źródła do rowu Kaczkowskiego” PLRW600017148549, która zagrożona jest nieosiągnięciem celów środowiskowych

Na obszarze nie występują gatunki chronione. Teren położony jest poza zasięgiem oddziaływania głównych dróg i linii kolejowych.

Teren objęty planem jest płaski, nie występują tu obszary narażone na osuwanie się mas ziemnych. Na terenie nie występują zbiorniki wodne. Obszar nie leży w zasięgu strefy ochronnej ujęć wód ani obszarów zagrożenia powodzią. Obszar znajduje się poza granicami terenów objętych formami ochrony przyrody. Najbliższe obszary objęte tymi formami ochrony przyrody to:

- Zbiornik Wonieść PLB 300005 jako obszar specjalnej ochrony ptaków – oddalony ok. 20 km na północny zachód,
- Zachodnie Pojezierze Krzywińskie PLH 300014 jako specjalny obszar ochrony siedlisk – oddalony ok. 16 km na zachód.

Stan środowiska przyrodniczego na obszarze opracowania aktualnie jest zły w zakresie czystości wód. Analizowany obszar włączony został do obszaru szczególnie narażonego na zanieczyszczenie azotanami pochodzenia rolniczego. Dotychczas obowiązujący program dla „OSN w zlewni Kanału Mosińskiego i Kanału Książ”. wskazywał obowiązki osób prowadzących działalność w obszarach występowania wód

wrażliwych na związkami azotu ze źródeł rolniczych dotyczące poprawy praktyki rolniczej w zakresie okresów i zasad nawożenia, warunków przechowywania nawozów naturalnych, nawożenia w pobliżu cieków, stosowania dawek oraz postępowania z odciekami. Zgodnie z *Rozporządzeniem Nr 1/2017 Dyrektora RZGW we Wrocławiu z 02 lutego 2017 r. (Dz. Urz. Woj. Dolnośląskiego. z 06 lutego 2017 r. poz 559) w sprawie określenia w regionie wodnym Środkowej Odry wód powierzchniowych i podziemnych wrażliwych na zanieczyszczenie związkami azotu ze źródeł rolniczych oraz obszaru szczególnie narażonego, z którego odpływ azotu ze źródeł rolniczych do tych wód należy ograniczyć* cały region wodny Środkowej Odry, określony został jako obszar szczególnie narażony na zanieczyszczenia ze źródeł rolniczych. OSN nie posiadają jeszcze przypisanych do nich programów działań. Obecnie trwają prace nad przygotowaniem jednakowego dla wszystkich obszarów *Programu działań mających na celu ograniczenie odpływu azotu ze źródeł rolniczych*.

Każda ingerencja człowieka w środowisko niesie za sobą konsekwencje i oddziaływania na przyrodę, zarówno pozytywne, jak i negatywne. Zgodnie z zasadą zrównoważonego rozwoju ingerencja ta powinna się odbywać z poszanowaniem dla środowiska naturalnego, zachowaniem równowagi przyrodniczej i trwałości podstawowych procesów przyrodniczych. Ograniczenie chowu i hodowli zwierząt w zakresie pogłowia zgodne będzie z respektowaniem rolniczego charakteru regionu z zachowaniem warunków życia okolicznych mieszkańców.

W wyniku braku realizacji ustaleń projektowanego dokumentu analizowany obszar może zostać zagospodarowany w oparciu o decyzję o środowiskowych uwarunkowaniach na adaptację istniejących sześciu budynków inwentarskich do hodowli tuczników w obsadzie 7000szt (980DJP). Wprowadzenie na analizowane tereny tak intensywnej hodowli negatywnie wpłynie na środowisko przyrodnicze i kulturowe oraz spowoduje konflikty społeczne. Plan miejscowy ogranicza możliwość realizacji inwestycji zawsze znacząco mogących oddziaływać na środowisko i dopuszcza realizację inwestycji mogących potencjalnie znacząco oddziaływać na środowisko z zakresu chowu i hodowli zwierząt do 210 DJP (dużych jednostek przeliczeniowych) t.j. maksymalnie 1500 tuczników.

Analizowany obszar włączony został do obszaru szczególnie narażonego na zanieczyszczenie azotanami pochodzenia ze względu na stwierdzone w ciekach położonych w zasięgu OSN stężenie azotanów >50 mg NO_3/l oraz występowanie eutrofizacji. Na terenie strefy wielkopolskiej stwierdzono przekroczenia w zakresie jakości powietrza. Z uwagi na rozległy obszar i uogólnienie wyników dla strefy wielkopolskiej, stan jakości powietrza atmosferycznego w rejonie Witoldowa może być lepszy od przydzielonych klas. Obszar objęty planem położony jest poza granicami udokumentowanych złóż kopalin. Na obszarze planu brak jest jakichkolwiek badań dotyczących poziomu hałasu. Poza granicami planu przebiega linia elektroenergetyczna średniego napięcia 15kV dla której wyznaczono pas technologiczny w którym należy uwzględnić ograniczenia w zagospodarowaniu i zabudowie terenu.

Konflikty przestrzenne związane z analizowanym planem wynikają z potencjalnej możliwości wprowadzaniem ferm wielkotowarowej w sąsiedztwie istniejącej zabudowy mieszkaniowej. Zgodnie z informacją NIK o wynikach kontroli funkcjonowała wielkotowarowych ferm zwierząt (powyżej 2000 stanowisk świń o wadze ponad 30 kg) przeprowadzonej w 2014 roku stwierdzono, iż pomimo działań podjętych przez Ministra Środowiska, które miały na celu realizację wniosków po kontroli przeprowadzonej w 2006 r. nie osiągnięto założonych celów. Raport NIK wykazał, że skargi społeczeństwa dotyczące uciążliwości ferm trzody chlewnej, drobiu i zwierząt futerkowych odnosiły się głównie do uciążliwości odorowej pochodzącej z ferm, nieprawidłowego gospodarowania

oraz hałasu związanego z produkcją. Wnosić zatem należy, że konflikty przestrzenne generowane przez wielkotowarowe fermy wynikają z braku uregulowań prawnych (np.: dotyczących emisji odorów), nieprzestrzegania przepisów przez przedsiębiorców oraz niewystarczającej kontroli przez organy do tego przewidziane

Główne problemy ochrony środowiska obejmują:

- niezadawalający stan wód,
- minimalizacja potencjalnego oddziaływania produkcji zwierzęcej, w tym w zakresie emisji odorów i hałasu;
- niezadawalający stan powietrza atmosferycznego w strefie wielkopolskiej, ochrona powietrza atmosferycznego z uwagi na powtarzające się odnotowanie na obszarze województwa wielkopolskiego przekroczenia dopuszczalnych norm,
- zapobieganie konfliktom przestrzennym.

Obszar objęty planem położony jest w znacznej odległości od obszarów objętych ochroną i nie przewiduje się oddziaływania ustaleń planu na cele i przedmiot ochrony obszarów NATURA 2000 i ich integralność. Podczas wizji terenowej nie stwierdzono występowania żadnych gatunków roślin, grzybów i zwierząt chronionych na obszarach projektu planu. Brak jest również jakichkolwiek opracowań, inwentaryzujących florę i faunę analizowanych terenów. Projekt planu zawiera zapis dotyczący zakazu zmiany stosunków wodnych w celu ochrony istniejącego drzewostanu. W związku z powyższym nie przewiduje się negatywnego oddziaływania na bioróżnorodność, faunę i florę obszaru.

Plan miejscowy ogranicza możliwość realizacji inwestycji zawsze znacząco mogących oddziaływać na środowisko i dopuszcza realizację inwestycji mogących potencjalnie znacząco oddziaływać na środowisko z zakresu chowu i hodowli zwierząt do 210 DJP (dużych jednostek przeliczeniowych) t.j. maksymalnie 1500 tuczników. Podczas wizji terenowej nie stwierdzono występowania żadnych gatunków roślin, grzybów i zwierząt chronionych na obszarach projektu planu. Brak jest również jakichkolwiek opracowań, inwentaryzujących florę i faunę analizowanych terenów. Projekt planu zawiera zapis dotyczący zakazu zmiany stosunków wodnych w celu ochrony istniejącego drzewostanu. W związku z powyższym nie przewiduje się negatywnego oddziaływania na bioróżnorodność, faunę i florę obszaru.

Przy zachowaniu wskazanej w planie miejscowym dopuszczalnej obsady zwierząt nie przewiduje się znaczącego negatywnego oddziaływania na zdrowie ludzi. Rolniczy charakter tego rejonu gminy oraz wskazany w studium uwarunkowań i kierunków zagospodarowania przestrzennego kierunek rozwoju predestynuje analizowany obszar do wprowadzenia produkcji rolniczej gospodarstwach rolniczych, hodowlanych lub ogrodniczych, jednak projekt planu ogranicza jej intensywność, ze względu na lokalizację w bezpośrednim sąsiedztwie zabudowy mieszkaniowej. Uciążliwością znacząco wpływającą na jakość życia jest odór związany z odchodami zwierzęcymi. W polskim prawie brak standardów pozwalających na określenie koniecznych do dotrzymania standardów. Jest to natomiast jeden z głównych czynników wskazywanych jako czynnik negatywnie wpływający na ochronę zdrowia i warunków jakości życia, związany z funkcjonowaniem ferm wielkotowarowych powyżej 210DJP. Problemem jest również ilość odchodów zwierzęcych i ich zagospodarowanie oraz zagrożenie mikrobiologiczne. Odpady zwierzęce i zwierzęta padłe należy przechowywać w specjalnie do tego przystosowanych pojemnikach a następnie przekazywać do utylizacji firmom posiadającym specjalne uprawnienia w tym zakresie. W związku z powyższym inwestycja wskazana w karcie informacyjnej przedsięwzięcia obsada fermy znacząco negatywnie wpłynie na stan środowiska i warunki życia ludzi w Witoldowie, a ograniczenie wielkości obsady do 210DJP zminimalizuje to oddziaływanie.

Oddziaływanie na wody związane będzie w szczególności z produkcją ścieków

technologicznych t.j. gnojówki lub gnojowicy. Dla przewidzianej w planie dopuszczalnej obsady fermy do 210 DJP wymagane jest uzyskanie pozwolenia sektorowego na emisję ścieków do wód lub ziemi i wytwarzanie odpadów. Zgodnie z ustawą o nawozach i nawożeniu nawozy naturalne w postaci płynnej (gnojowica i gnojówka) należy przechowywać wyłącznie w szczelnych zbiornikach o pojemności umożliwiającej gromadzenie co najmniej 6 miesięcznej produkcji tego nawozu. Zbiorniki te powinny być szczelne i zamknięte, a odbiór nawozów odbywać się winien poprzez hermetyczne łącze. Właściciel fermy trzody chlewnej odpowiedzialny jest za gospodarkę gnojowicą i ściekami z mycia chlewni, która powinna być prowadzona według zatwierdzonego planu nawożenia. Największym zagrożeniem z punktu widzenia ochrony środowiska w produkcji rolniczej jest wymywanie związków azotu do wód gruntowych. Stąd ważne jest stosowanie się do wytycznych planów nawożenia, terminów oraz stosowanych maszyn oraz zasad programu wskazującego działania mające na celu ograniczenie odpływu azotu ze źródeł rolniczych. projektu planu wprowadzają nakaz uwzględnienia ustaleń obowiązującego programu działań mających na celu ograniczenie odpływu azotu ze źródeł rolniczych w związku z położeniem terenu w zasięgu obszaru szczególnie narażonego na zanieczyszczenie związkami azotu ze źródeł rolniczych. Dotychczas obowiązujący program wskazywał obowiązki osób prowadzących działalność w obszarach występowania wód wrażliwych na związkami azotu ze źródeł rolniczych dotyczące poprawy praktyki rolniczej w zakresie okresów i zasad nawożenia, warunków przechowywania nawozów naturalnych, nawożenia w pobliżu cieków, stosowania dawek oraz postępowania z odciekami. Zapisy planu wskazują również na zaopatrzenie w wodę z istniejącego wodociągu, odprowadzanie ścieków bytowych i przemysłowych do czasu realizacji kanalizacji sanitarnej do zbiorników bezodpływowych, a wód opadowych i roztopowych, zgodnie z przepisami odrębnymi.

Zgodnie z §26 Rozporządzenia Ministra Infrastruktury z dnia 12 kwietnia 2002 r. w sprawie warunków technicznych, jakim powinny odpowiadać budynki i ich usytuowanie. (t.j. Dz. U. z 2015 r. poz. 1422)

1. Działka budowlana, przewidziana pod zabudowę budynkami przeznaczonymi na pobyt ludzi, powinna mieć zapewnioną możliwość przyłączenia uzbrojenia działki lub bezpośrednio budynku do sieci wodociągowej, kanalizacyjnej, elektroenergetycznej i ciepłowniczej.

3. W razie braku warunków przyłączenia sieci wodociągowej i kanalizacyjnej działka, o której mowa w ust. 1, może być wykorzystana pod zabudowę budynkami przeznaczonymi na pobyt ludzi, pod warunkiem zapewnienia możliwości korzystania z indywidualnego ujęcia wody, a także zastosowania zbiornika bezodpływowego lub przydomowej oczyszczalni ścieków, jeżeli ich ilość nie przekracza 5 m³ na dobę. Jeżeli ilość ścieków jest większa od 5 m³, to ich gromadzenie lub oczyszczanie wymaga pozytywnej opinii właściwego terenowo inspektora ochrony środowiska.

Zgodnie natomiast z §28

1. Działka budowlana, na której sytuowane są budynki, powinna być wyposażona w kanalizację umożliwiającą odprowadzenie wód opadowych do sieci kanalizacji deszczowej lub ogólnospławnej.

2. W razie braku możliwości przyłączenia do sieci kanalizacji deszczowej lub ogólnospławnej, dopuszcza się odprowadzanie wód opadowych na własny teren nieutwardzony, do dołów chłonnych lub do zbiorników retencyjnych.

§ 29. Dokonywanie zmiany naturalnego spływu wód opadowych w celu kierowania ich na teren sąsiedniej nieruchomości jest zabronione.

Stąd ocenia się, że zapisy planu zgodne są z obowiązującymi przepisami.

Zapisy projektu planu zawierają nakaz, aby oddziaływanie instalacji związanych z przeznaczeniem terenu, nie powodowało przekroczenia standardów jakości środowiska określonych w przepisach odrębnych, poza terenem, do którego inwestor posiada tytuł prawny. Dla przewidzianej w planie dopuszczalnej obsady fermy do 210 DJP wymagane jest uzyskanie pozwolenia sektorowego na emisję ścieków do wód lub ziemi, emisję zanieczyszczeń do powietrza, wytwarzanie odpadów.

Szczegółowe rozwiązania technologiczne wskazywane są na etapie przeprowadzania procedury dotyczącej oddziaływania inwestycji na środowisko i opracowania raportu oddziaływania na środowisko. Projekt planu wprowadza zakaz lokalizacji inwestycji zawsze znacząco oddziałujących na środowisko, dopuszczając jedynie inwestycje mogące potencjalnie oddziaływać na środowisko - w tym zdrowie ludzi. Jak już wspomniano, raport NIK o wynikach kontroli funkcjonowała wielkotowarowych ferm zwierząt (powyżej 2000 stanowisk świń o wadze ponad 30 kg) przeprowadzonej w 2014 roku wykazał, że skargi społeczeństwa dotyczące uciążliwości ferm trzody chlewnej, drobiu i zwierząt futerkowych odnosiły się głównie do uciążliwości odorowej pochodzącej z ferm, nieprawidłowego gospodarowania oraz hałasu związanego z produkcją. Wnosić zatem należy, że konflikty przestrzenne generowane przez wielkotowarowe fermy wynikają z braku uregulowań prawnych (np.: dotyczących emisji odorów), nieprzestrzegania przepisów przez przedsiębiorców oraz niewystarczającej kontroli przez organy do tego przewidziane. Wnioskować należy, że przewidywane oddziaływanie inwestycji stanowić będzie wypadkową tych czynników. Ze względu na ograniczenie skali inwestycji do maksymalnej obsady zwierząt do 210DJP, t.j. maksymalnie 1500 tuczników (świn powyżej 30kg), przy zastosowaniu najlepszych dostępnych technik i wywiązywaniu przedsiębiorcy z obowiązków przewidzianych przepisami prawa nie przewiduje się znacząco negatywnego oddziaływania na środowisko. W zakresie **promieniowania elektromagnetycznego** ustalenia planu wskazują na nakaz uwzględnienia w pasie technologicznym linii elektroenergetycznej średniego napięcia 15 kV ograniczeń w zagospodarowaniu i zabudowie terenu, zgodnie z przepisami odrębnymi, stąd nie przewiduje się negatywnych oddziaływań w tym zakresie. Nie przewiduje się znaczącej zmiany w pokryciu terenu. Teren jest już przekształcony i zagospodarowany budynkami, a ustalenia planu spowodują jedynie adaptację istniejących budynków. Ustalenia planu zachowują istniejący park, który objęty jest ochroną konserwatorską. Na obszarze występuje krajobraz wiejski, typowy dla układu zespołu folwarcznego – dwór w parku z zabudowaniami inwentarskimi i zabudową mieszkaniową, w której mieszkali pracownicy folwarczni. Plan zachowuje istniejący układ oraz wprowadza zakaz lokalizacji zakładów zajmujących się działalnością gospodarczą polegającą na odzysku i unieszkodliwianiu odpadów nie przewiduje się znaczącego oddziaływania na krajobraz. Produkcja trzody chlewnej wiąże się z emisją wielu gazów. Głównym gazem jest amoniak, poza tym wydzielane są takie gazy jak metan, siarkowodór i dwutlenek węgla – odpowiadający za ociepleni klimatu. Ograniczenie obsady zwierząt w planie miejscowym stanowi zminimalizowanie oddziaływania w zakresie emisji do powietrza, przy jednoczesnym respektowaniu rolniczej funkcji tego obszaru. Zasoby naturalne są to powstałe w sposób naturalny elementy przyrody: surowce mineralne, gleby, wody, elementy przyrody żywej (rośliny i zwierzęta). Badając wpływ skutków realizacji planu na zasoby naturalne trzeba przeanalizować każdy z powyższych elementów. Wpływ na wody i elementy przyrody żywej został opisany w poprzednich podrozdziałach. Wprowadzenie na analizowany obszar chowu i hodowli zwierząt spowoduje wzrost zużycia wody i energii elektrycznej.

Na terenie objętym planem znajduje się obszar zabytkowego parku, objęty ochroną konserwatorską. Na terenie znajdują się również obiekty ujęte w gminnej

ewidencji zabytków – domy pracowników folwarcznych. Konserwator Zabytków pismem złożonym do planu zalecił wprowadzenie na obszarze objętym planem neutralnych dla otoczenia funkcji i wykluczył funkcje mogące zakłócać jego walory i ograniczać możliwości prawidłowego funkcjonowania, w tym przede wszystkim funkcje uciążliwe (np.: wielkotowarowa hodowla trzody chlewnej). Przy zachowaniu zapisów planu oraz obowiązujących przepisów budowlanych nie dojdzie do wzajemnego negatywnego oddziaływania projektowanej zabudowy. Ograniczenie obsady zwierząt w planie miejscowym stanowi zminimalizowanie oddziaływania chowu tuczników, przy jednoczesnym respektowaniu rolniczej funkcji tego obszaru. Z powodu znacznej odległości obszaru objętego planem od obszarów Natura 2000 nie wprowadza się dodatkowych rozwiązań mających na względzie cele, przedmiot ochrony oraz integralność tych form ochrony przyrody.

Niniejsza prognoza nie przedstawia rozwiązań alternatywnych, gdyż przedmiotem opracowania projektu planu miejscowego było określenie warunków zagospodarowania przestrzennego mających na celu dopuszczenie hodowli tuczników, ale w takich parametrach, aby nie spowodowało to pogorszenia warunków życia mieszkańców sąsiadującej z terenem zabudowy mieszkaniowej. Stąd projekt planu wprowadza ograniczenie dopuszczalnej obsady hodowli tuczników do 210DJP to jest maksymalnie 1500 szt. tuczników (Świn powyżej 30 kg). Zgodnie z obowiązującymi przepisami, gmina samodzielnie gospodarując przestrzenią, nie może czynić tego dowolnie. Przysługujące jej władztwo doznaje ograniczeń wynikających z konstytucyjnie chronionego prawa własności (art. 21 Konstytucji). Zgodnie z przepisami ustawy o planowaniu i zagospodarowaniu przestrzennym, w toku procedury planistycznej organy gminy rozważają wszystkie wchodzące w grę interesy, a sytuacje konfliktowe rozstrzygane są zgodnie z obowiązującym prawem. Projekt miejscowego planu zagospodarowania przestrzennego sporządzany jest przy udziale organów rządowych i samorządowych, które zgodnie ze swoimi kompetencjami opiniują lub uzgadniają ustalenia projektu planu. Ustawa przewiduje również udział społeczeństwa poprzez możliwość składania wniosków lub uwag do projektu planu. Tak więc w trakcie opracowywania planu miejscowego rozważane są alternatywne kierunki zagospodarowania terenu, a ostateczna wersja stanowi kompromis pomiędzy interesem osób prywatnych oraz uwarunkowaniami przyrodniczymi i społeczno-gospodarczymi, które reprezentowane są przez organy rządowe i samorządowe. Ponadto, ze względu na obowiązujące przepisy, zagospodarowanie wprowadzane planem miejscowym nie może pozostawać w sprzeczności z ustaleniami obowiązującego studium, co ma znaczny wpływ na kształt projektu planu. Analiza zapisów dotyczących środowiska przyrodniczo-kulturowego pozwala stwierdzić, że ustalenia projektu planu są zgodne z przesłaniami dokumentów rangi ponadlokalnej.

Ocenia się, że przy uwzględnieniu obowiązujących przepisów przewidziana w projekcie planu inwestycja nie będzie znacząco negatywnie oddziaływała na środowisko i przyrodę obszaru.